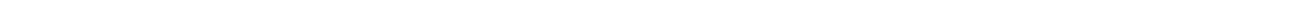


WinTask x64

Le Planificateur de tâches sous Windows 7 64 bits et Windows 2008 R2

Manuel d'initiation du Planificateur



INTRODUCTION	5
CHAPITRE I : INSTALLATION	7
CHAPITRE II : PARAMETRER LE LANCEMENT D'UNE TACHE	9
CHAPITRE III : LES OPTIONS DE DECLENCHEMENT D'UNE TACHE	15
CHAPITRE IV : GESTION DE LA SECURITE AVEC UNE SESSION OUVERTE	21
CHAPITRE V : ETRE AVERTI SI UNE TÂCHE PLANIFIEE NE S'EST PAS EXECUTEE CORRECTEMENT	25
CHAPITRE VI : POURQUOI LA TÂCHE NE S'EST PAS LANCEE ?	27

© 1997-2011 TaskWare Novembre 2011 1.0

Ce manuel et son contenu ne doivent pas être reproduits sans l'autorisation expresse de la société TaskWare.

INTRODUCTION

WinTask x64 est un logiciel d'automatisation de tâches pour des applications 32 bits ou 64 bits ; il sert à automatiser les traitements qui peuvent être effectués dans l'environnement Windows 7 x64 ou Windows 2008 R2. WinTask x64 inclut un Planificateur de tâches, qui ne peut être installé que sur un PC sous Windows 7 x64 ou Windows 2008 R2 par un utilisateur ayant les droits administrateur.

Grâce au logiciel WinTask x64, il est possible d'écrire une macro, en langage WinTask, nous parlons d'un script, cette macro permettant de reproduire tout un enchaînement d'opérations, non seulement dans un même logiciel mais dans une succession de logiciels.

Vous pouvez par exemple demander à l'automate de lancer un logiciel de comptabilité, y intégrer des données se trouvant dans un autre logiciel, lancer les calculs avec ces nouvelles données et faire imprimer les résultats.

Le **Planificateur de tâches** permet de lancer une ou plusieurs tâches sur le micro suivant un calendrier défini par l'utilisateur, ces tâches pouvant être des scripts WinTask ou d'autres programmes exécutables.

Ce Planificateur de tâches est un « **Service** » au sens Windows 7/2008 du terme. Une fois installé, il apparaît dans la liste des services sous le nom WTScheduler. Il est donc possible de lancer des tâches alors qu'une session Windows 7/2008 n'est pas ouverte.

Ce manuel explique le fonctionnement du Planificateur de tâches ; pour une initiation sur le logiciel d'automatisation proprement dit WinTask, reportez-vous au manuel d'initiation de WinTask.

CHAPITRE I : INSTALLATION

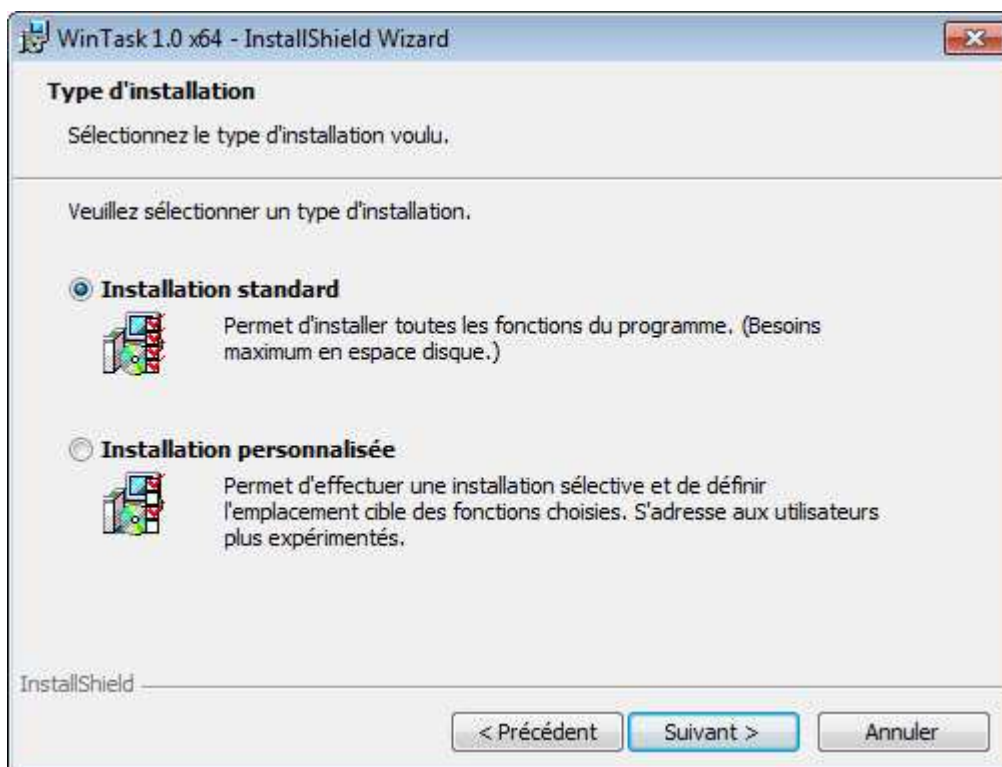
Pour installer le logiciel avec le Planificateur de tâches, vous devez ouvrir une session avec les droits administrateur. En effet, seul l'administrateur peut installer et démarrer un Service Windows 7/2008.

Installez le logiciel en cliquant sur le lien de téléchargement qui vous a été fourni.

Un écran Bienvenue s'affiche après quelques instants, cliquez sur le bouton **Suivant**. Un écran d'Information s'affiche, cliquez sur le bouton **Suivant**. Sur l'écran Contrat de licence, cochez **J'accepte les termes de ce contrat de licence** et cliquez sur le bouton **Suivant**.

La fenêtre Informations client s'affiche avec votre Nom utilisateur et votre Organisation si le logiciel d'installation a pu trouver ces informations dans Windows 7/2008 ; si ces informations ne sont pas remplies, vous devez les saisir. Laissez coché la case Installer ce programme pour **Tous les utilisateurs du système** et cliquez sur le bouton **Suivant**.

La fenêtre Type d'installation s'affiche :



Si vous désirez installer le logiciel dans un autre répertoire que celui par défaut (C:\Program Files (x86)\WinTask), cochez Installation personnalisée, sinon cliquez sur le bouton **Suivant**.

L'écran L'installation du programme peut commencer s'affiche, cliquez sur le bouton **Installer**. La copie des fichiers s'effectue alors.

La fenêtre Installation terminée s'affiche ; vous pouvez décochez les cases Afficher le manuel..., cliquez sur le bouton **Terminer** pour sortir de l'installation et lancer WinTask.

Si une boîte de dialogue de titre IMPORTANT s'affiche, suivez les recommandations affichées si vous désirez automatiser des actions dans Internet Explorer.

REDEMARREZ le PC pour activer le service Planificateur qui vient d'être installé.

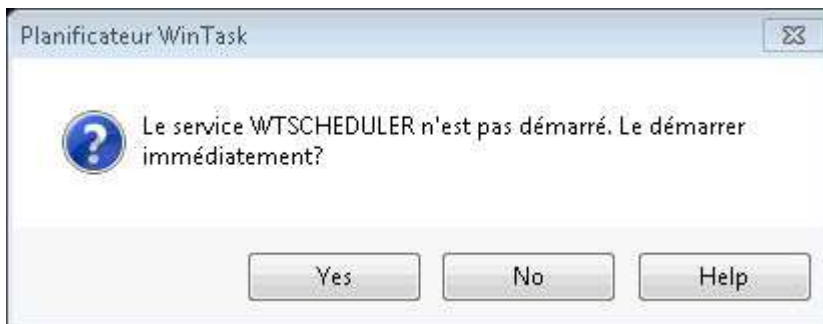
CHAPITRE II : Paramétrer le lancement d'une tâche

Dans ce chapitre, vous allez inclure dans la liste des tâches à lancer une première tâche, le lancement de notepad à une heure donnée.

Lancez le Planificateur :

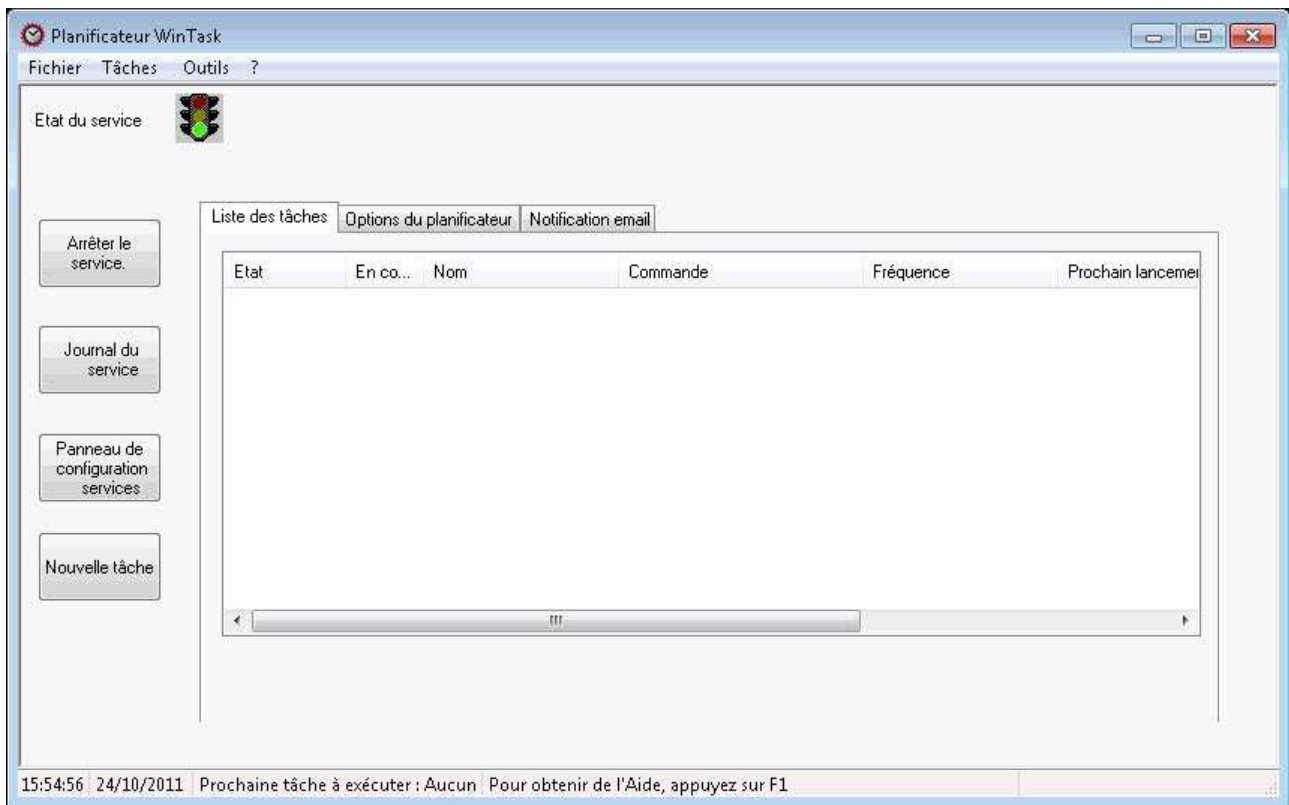
- Cliquez sur le bouton **Démarrer**(de Windows).
- Sélectionnez l'option **Programmes**.
- Sélectionnez le groupe de programmes **WinTask** puis le programme **Planificateur**.

Si c'est la première fois que vous lancez le Planificateur, une boîte de dialogue vous informe que le service Planificateur de tâches (WTScheduler) n'a pas été démarré :



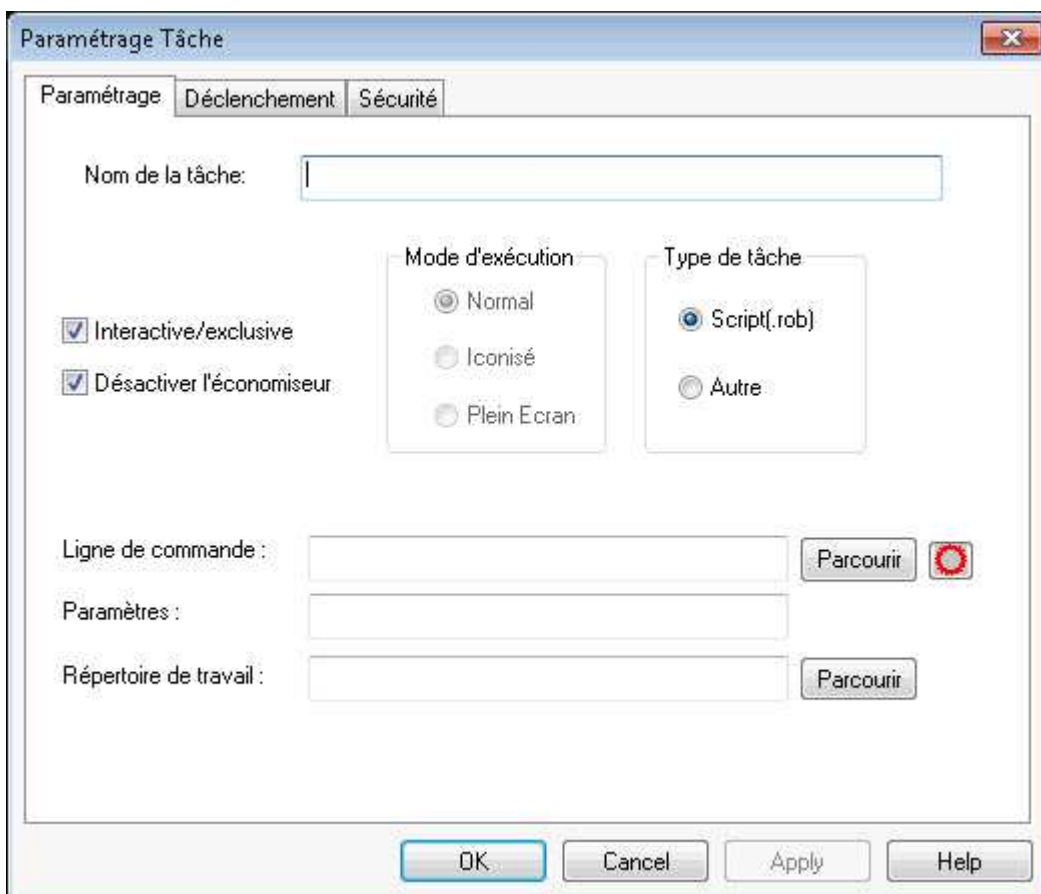
Cliquez sur le bouton **Oui** pour le démarrer (si vous n'avez pas les droits administrateur, une boîte de dialogue vous demande de vous connecter en tant qu'admin).

La fenêtre suivante Planificateur WinTask s'affiche avec une liste de tâches à lancer vide :



Cliquez sur le bouton **Nouvelle tâche** pour inclure une nouvelle tâche dans la liste des tâches à lancer.

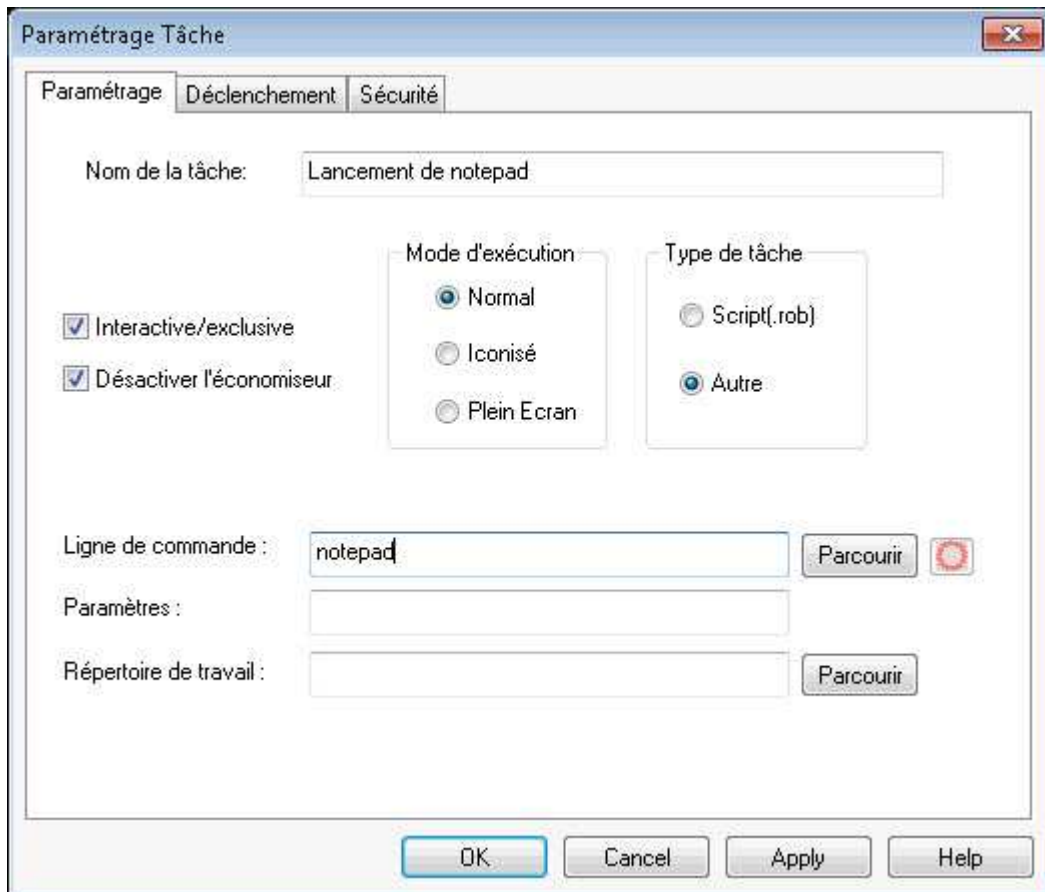
La fenêtre Paramétrage tâche s'affiche :



Dans le champ Nom de la tâche, vous saisissez un nom, par exemple **Lancement de notepad**.

Dans le champ Type de tâche, vous cochez **Autre** car notepad est un programme exécutable et non un script WinTask.

Dans le champ Ligne de commande, saisissez **notepad** (ou cliquez sur le bouton Parcourir pour aller chercher sur vos disques l'exécutable à lancer)

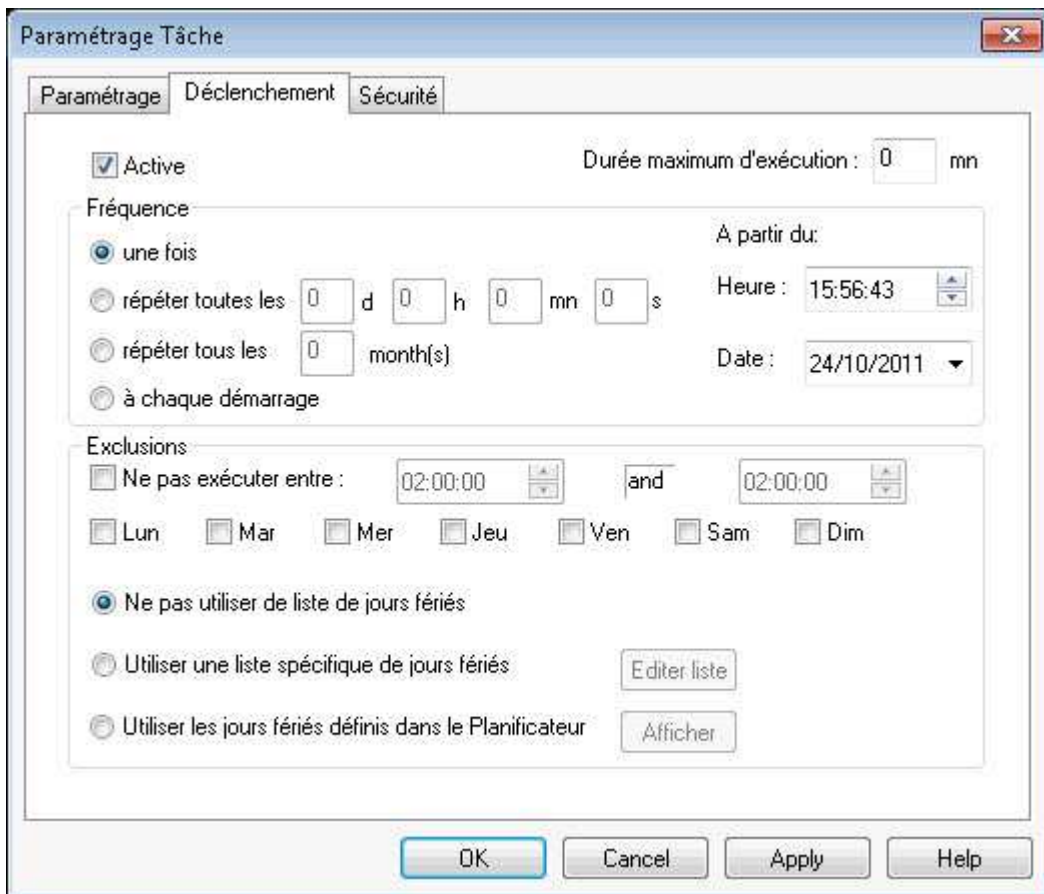


Dans cet écran, laissez cocher la case **Interactive/exclusive** ; décocher la case à cocher **Interactive/exclusive** permet de lancer une tâche sans qu'une session ne soit ouverte (voir chapitre V) ; dans notre exemple, nous avons ouvert une session au démarrage du PC et nous voulons que la tâche soit lancée dans cette session donc laissez cochée cette case.

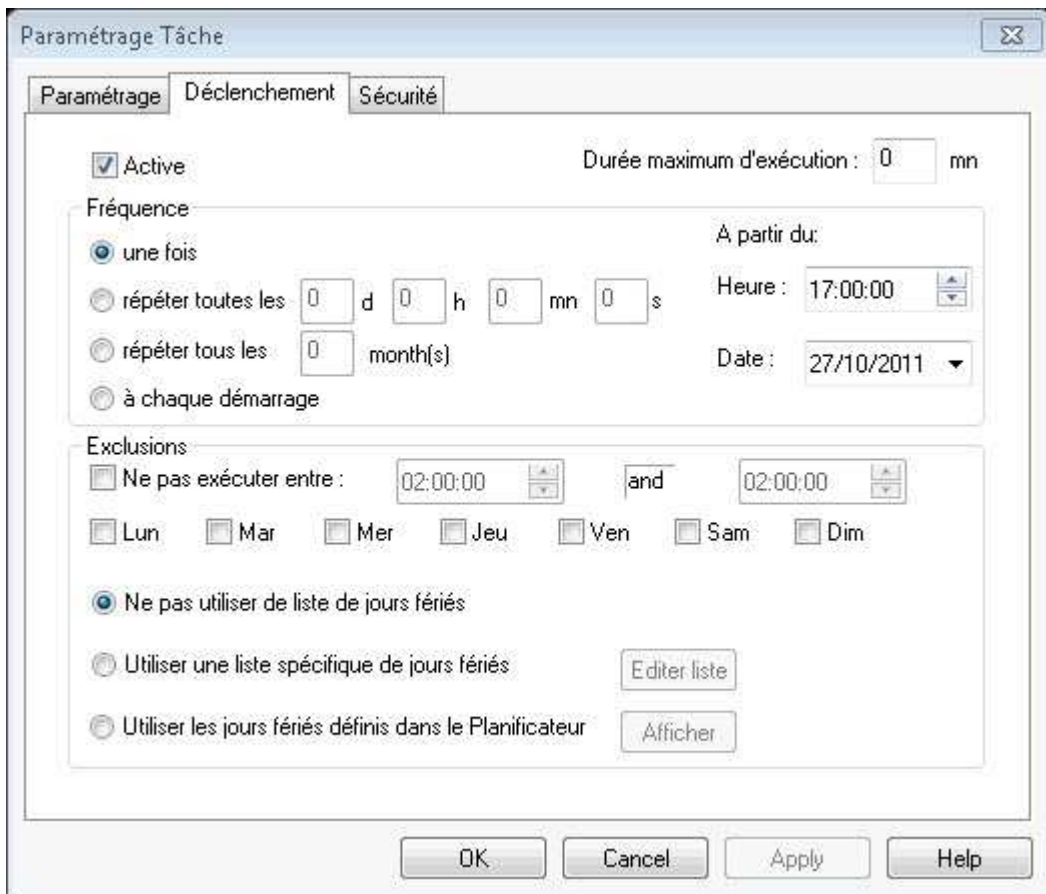
La case à cocher **Désactiver l'économiseur** permet de rallumer l'écran au lancement de la tâche si l'écran est en veille.

Après avoir défini le programme à lancer, il faut définir quand doit être lancée la tâche. Cliquez sur l'onglet **Déclenchement**.

La fenêtre suivante s'affiche :



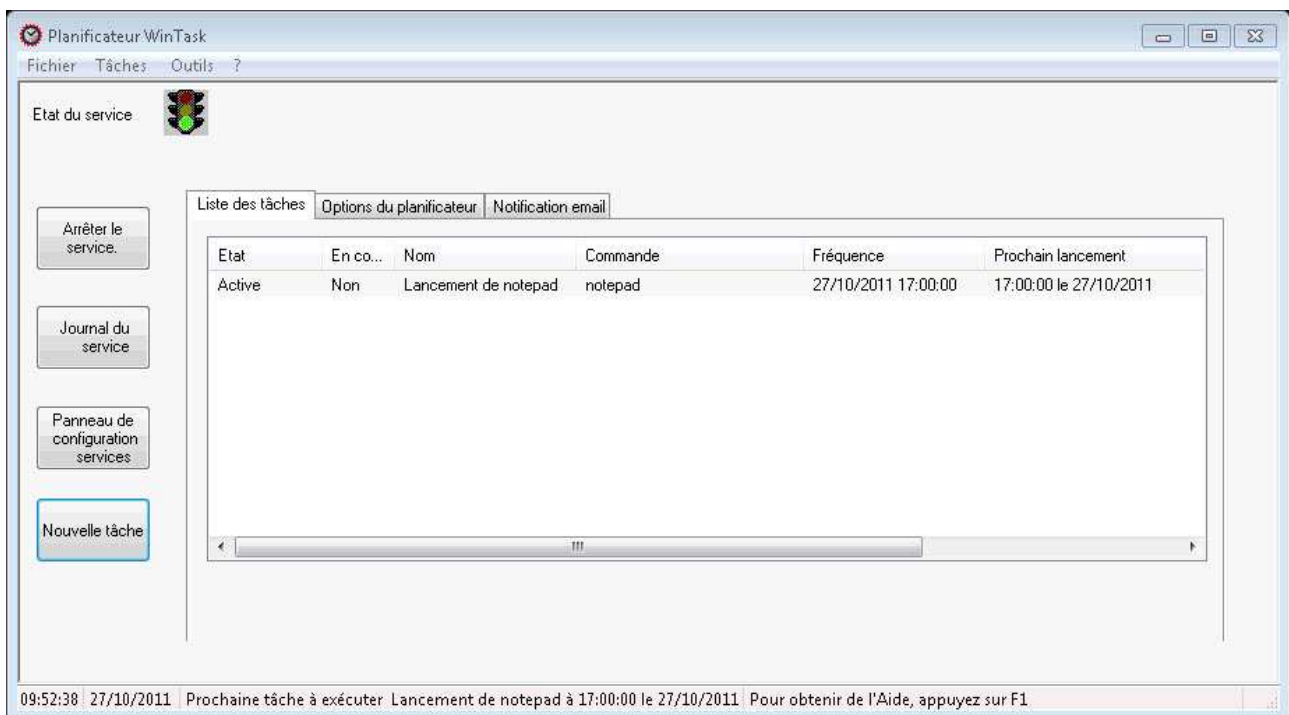
Modifiez les champs **Heure** et **Date** dans la partie **A partir du** pour lancer une fois la tâche à l'heure et jour spécifiés, et cliquez sur le bouton **Appliquer**. Pour lancer la tâche le 27 octobre 2011 à 17h, l'écran de l'onglet Déclenchement doit ressembler à :



Les différentes options de cet écran seront étudiées plus loin dans ce manuel.

L'onglet **Sécurité** n'est pas à configurer pour l'instant. Cliquez sur le bouton **OK**.

Vous revenez à la fenêtre principale **Liste des tâches** :



Vérifiez que l'**Etat du service** est bien démarré (feu au vert) ; sinon démarrez le service en cliquant sur le bouton **Démarrer le service**. Vérifiez que dans la barre de statut, la Prochaine tâche à exécuter est bien celle attendue (ici Lancement de notepad à 17:00:00 le 27/10/2011).

Vous pouvez maintenant quitter le Planificateur de tâches en sélectionnant le menu **Fichier** et l'option **Quitter**.

Dans la barre des tâches, en bas à droite, une icône représentant une roue dentée avec une horloge à l'intérieur est présente, signifiant que le service WTScheduler, Planificateur de tâches, est démarré. Ainsi, à l'heure et au jour planifiés, vous allez voir notepad se lancer.

CHAPITRE III : LES OPTIONS DE DECLENCHEMENT D'UNE TACHE

Ce chapitre explique en détail la configuration du déclenchement d'une tâche (onglet Déclenchement dans la fenêtre Paramétrage tâche).

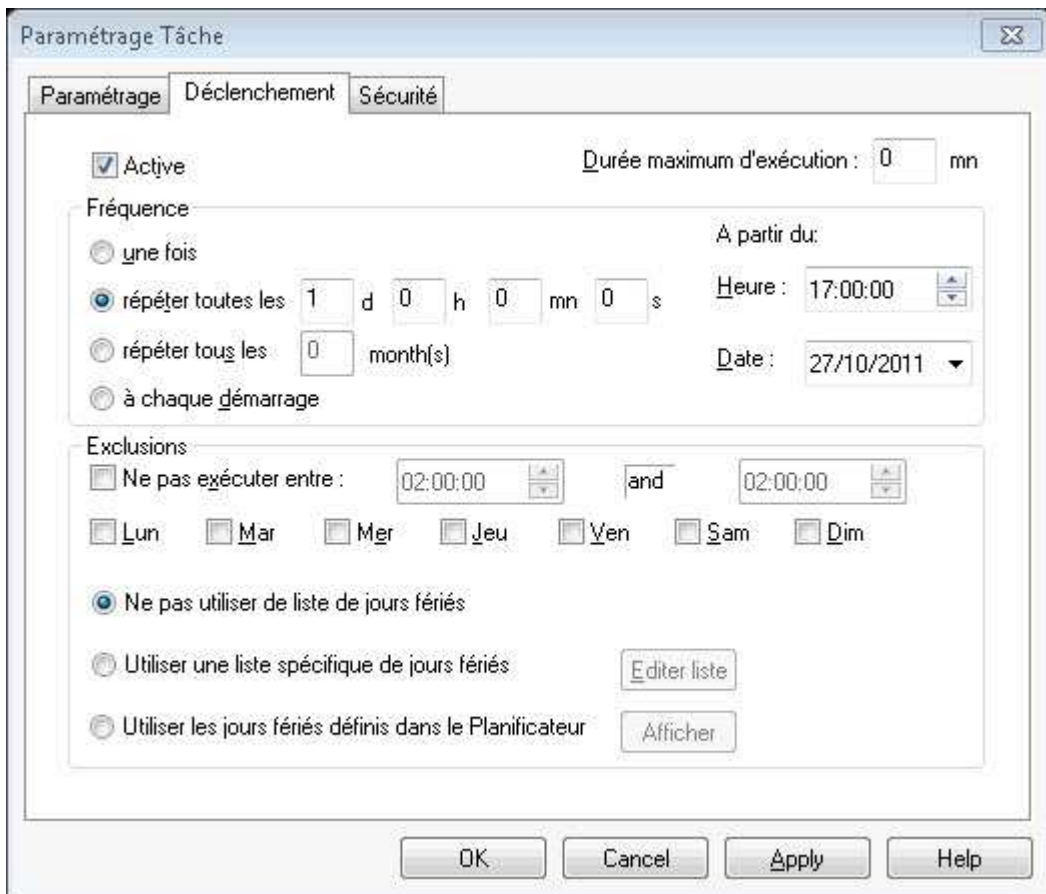
Une fois votre tâche créée, vous devez indiquer sa condition de déclenchement.

Par un clic droit sur la tâche à paramétrer dans la liste des tâches, sélectionnez dans le menu contextuel l'option **Propriétés**. Vous arrivez alors sur la fenêtre Paramétrage tâche et vous sélectionnez l'onglet **Déclenchement** :

The image shows a screenshot of the 'Paramétrage Tâche' (Task Configuration) dialog box, specifically the 'Déclenchement' (Triggering) tab. The dialog has three tabs: 'Paramétrage', 'Déclenchement', and 'Sécurité'. The 'Active' checkbox is checked. The 'Durée maximum d'exécution' (Maximum execution duration) is set to 0 minutes. In the 'Fréquence' (Frequency) section, the 'une fois' (once) radio button is selected. The 'A partir du' (Starting from) section shows 'Heure: 17:00:00' and 'Date: 27/10/2011'. The 'Exclusions' (Exclusions) section has 'Ne pas utiliser de liste de jours fériés' (Do not use holiday list) selected. There are also buttons for 'Editer liste' (Edit list) and 'Afficher' (Show). At the bottom, there are buttons for 'OK', 'Cancel', 'Apply', and 'Help'.

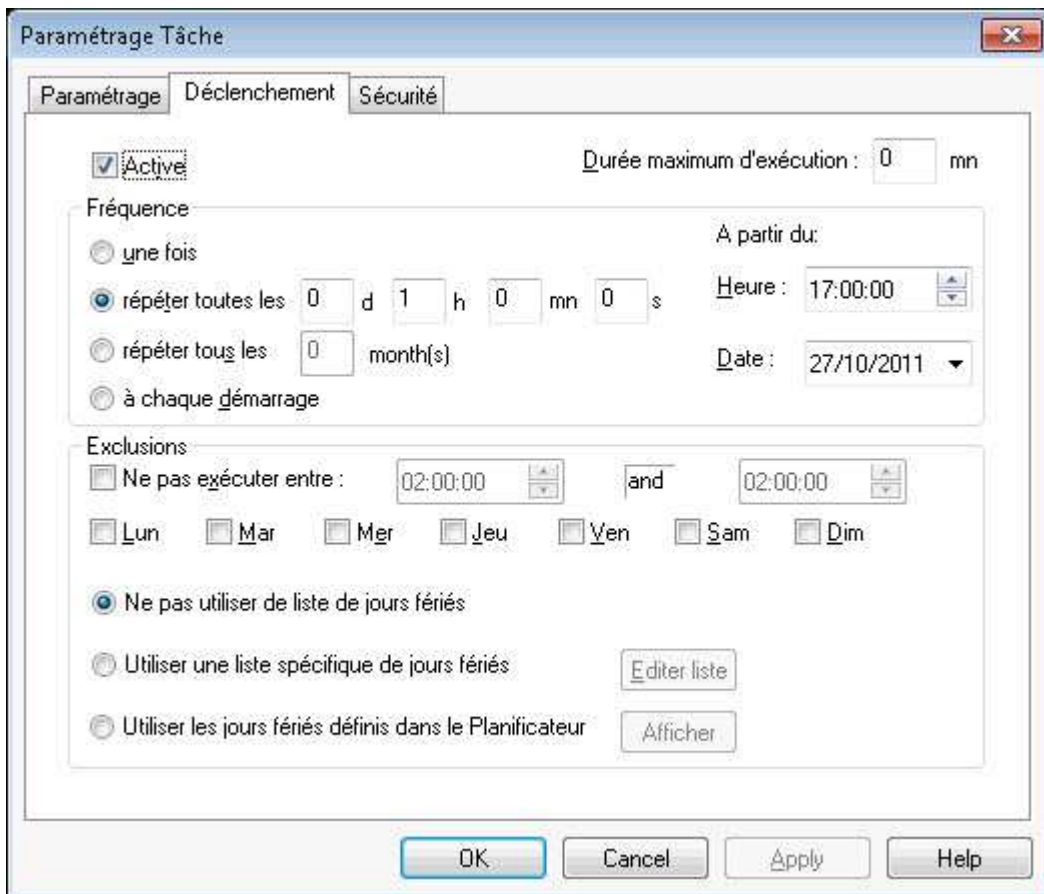
En cochant dans Fréquence la case **une fois**, la tâche se déclenchera une fois à la date et à l'heure indiquée dans la partie droite Heure et Date.

Pour que la tâche se lance régulièrement, cochez dans Fréquence la case **répéter toutes les ...**
Voici un exemple :

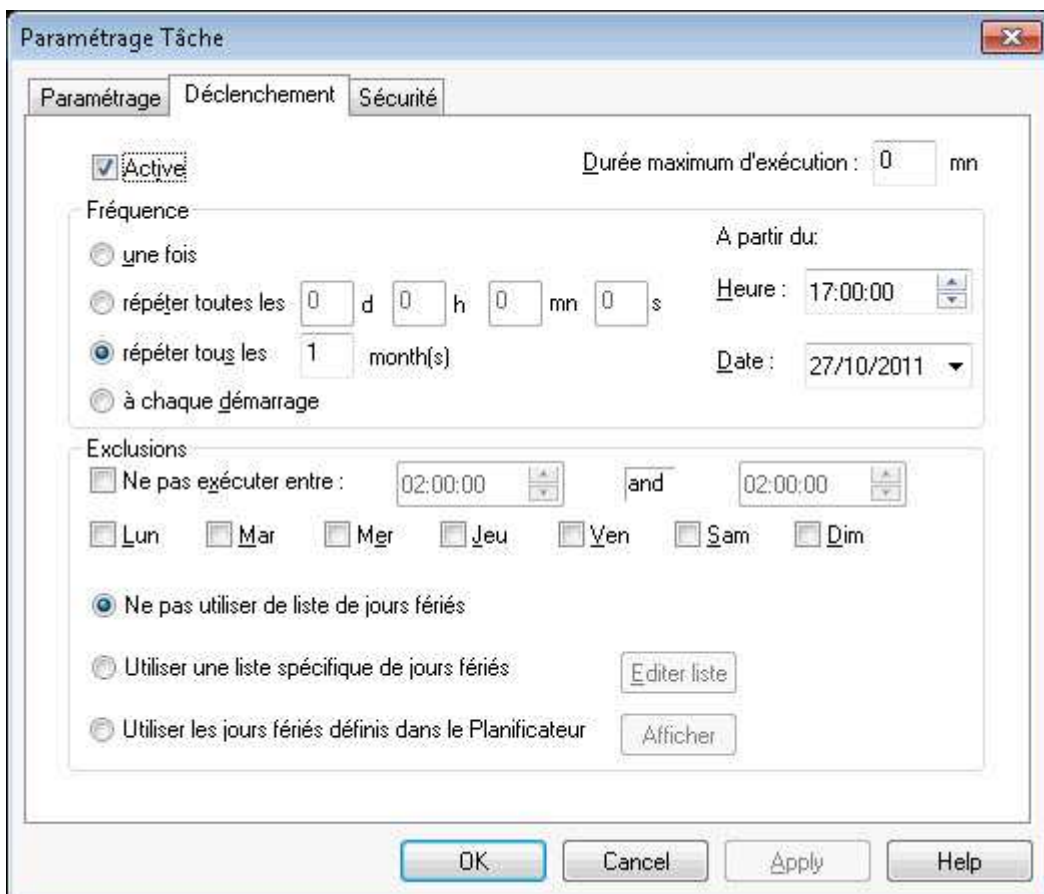


La tâche se déclenchera tous les jours à 17h00, à partir du 27 octobre 2011.

Pour que la tâche se déclenche toutes les heures chaque jour à partir du 27 octobre 2011, paramétrez comme ci-dessous :



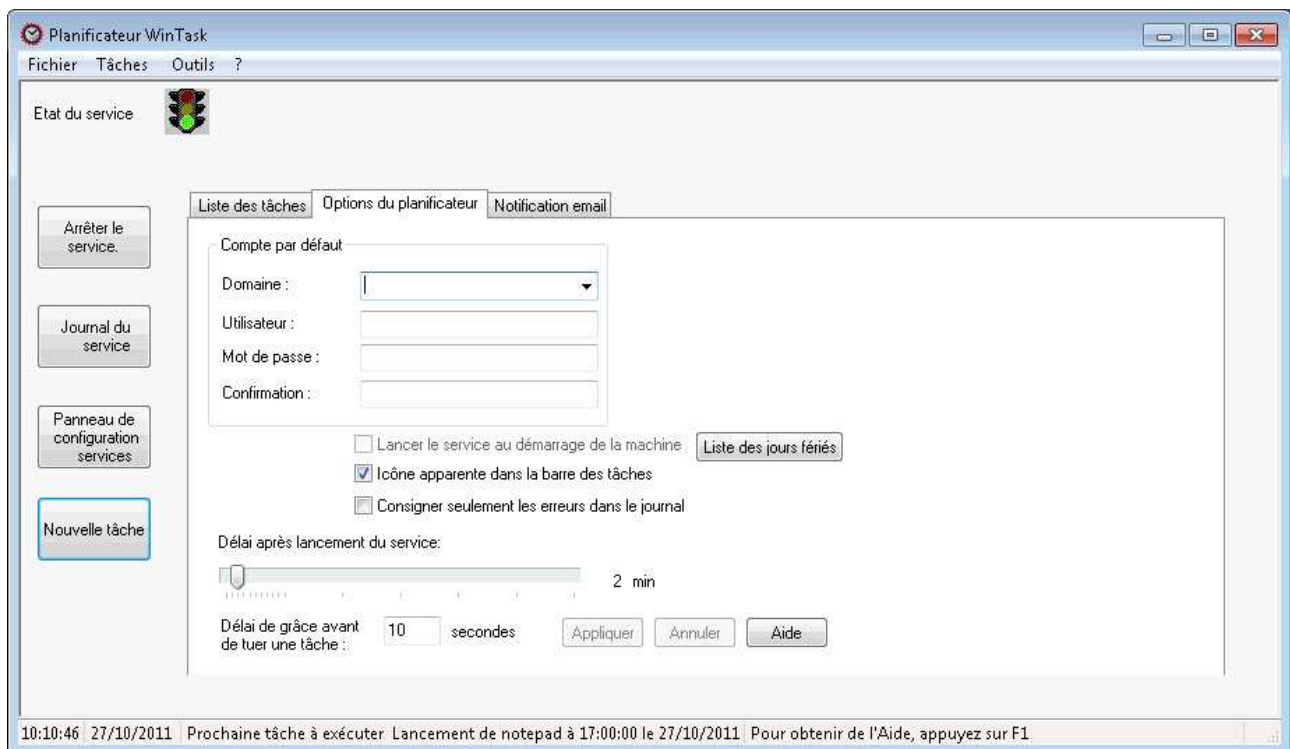
Pour que la tâche se lance tous les mois ou tous les deux mois ou tous les xxx mois, cochez la case **répétez tous les xxx mois** :



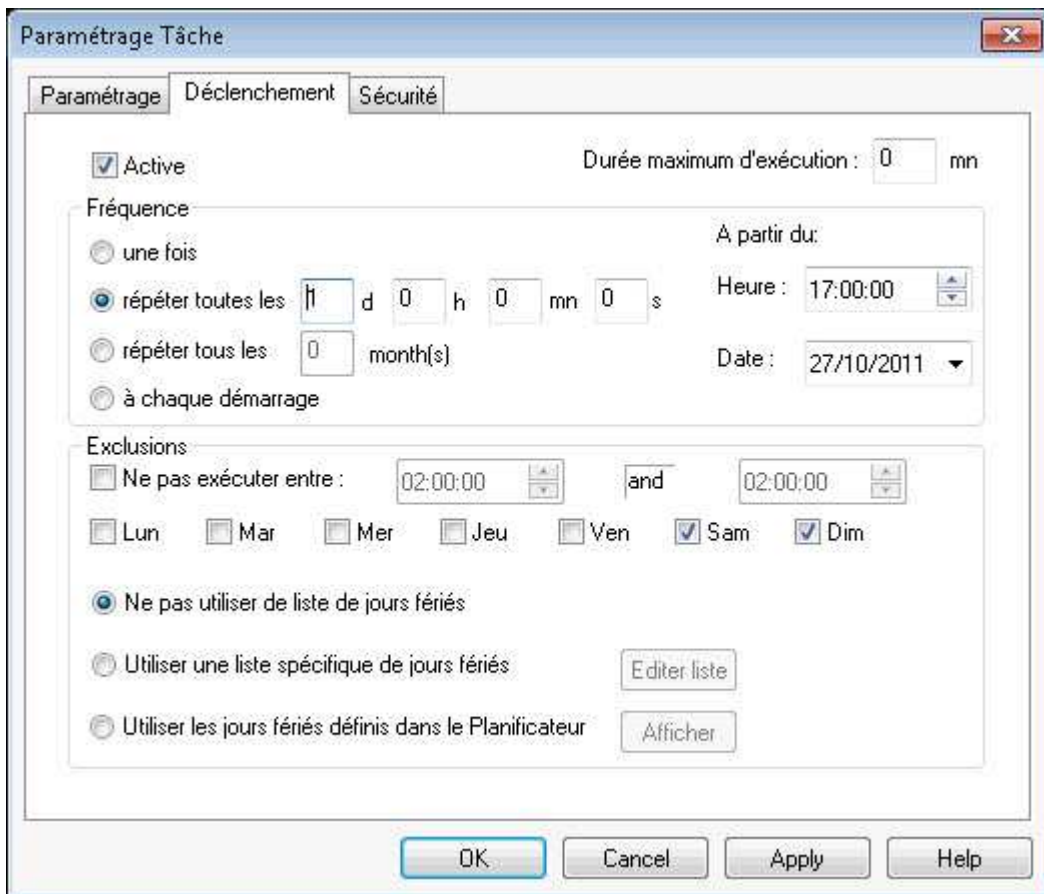
Dans l'exemple ci-dessus, la tâche sera lancée tous les mois à 17h00 le 27 de chaque mois, à partir du 27 octobre 2011.

Enfin, une tâche peut être lancée uniquement au démarrage du Service Planificateur : cochez alors dans Fréquence, la case à cocher à **chaque démarrage**. Le lancement s'effectue à chaque démarrage du Service WTScheduler (donc au boot physique du PC et non pas à l'ouverture de session).

ATTENTION : un paramètre dans l'onglet Options du planificateur indique le délai entre le démarrage du Service WTScheduler et le lancement de la première tâche (paramètre **Délai après lancement du service** comme affiché ci-dessous). Pour que le service Planificateur de tâches ait bien eu le temps de se lancer avant d'exécuter la tâche, mettez comme valeur pour ce délai : 2 minutes. Donc une tâche lancée à chaque démarrage ne se lancera effectivement que deux minutes après le démarrage du Service.



La zone Exclusions dans la fenêtre Paramétrage tâche, onglet Déclenchement, permet de ne pas lancer la tâche entre certaines heures, certains jours de la semaine ou certains jours fériés :



Dans l'exemple ci-dessus, la tâche sera lancée tous les jours à 17h00 à partir du 27 octobre 2011, sauf les samedis et dimanches. En cochant **Utiliser une liste spécifique de jours fériés** et en cliquant sur le bouton **Editer liste**, vous pouvez ajouter des dates de jours fériés où la tâche ne sera pas lancée. En cochant **Utiliser les jours fériés définis dans le Planificateur**, la tâche ne sera pas lancée lors des jours fériés définis pour l'ensemble des tâches au niveau de l'onglet **Options du Planificateur**, bouton **Liste des jours fériés**.

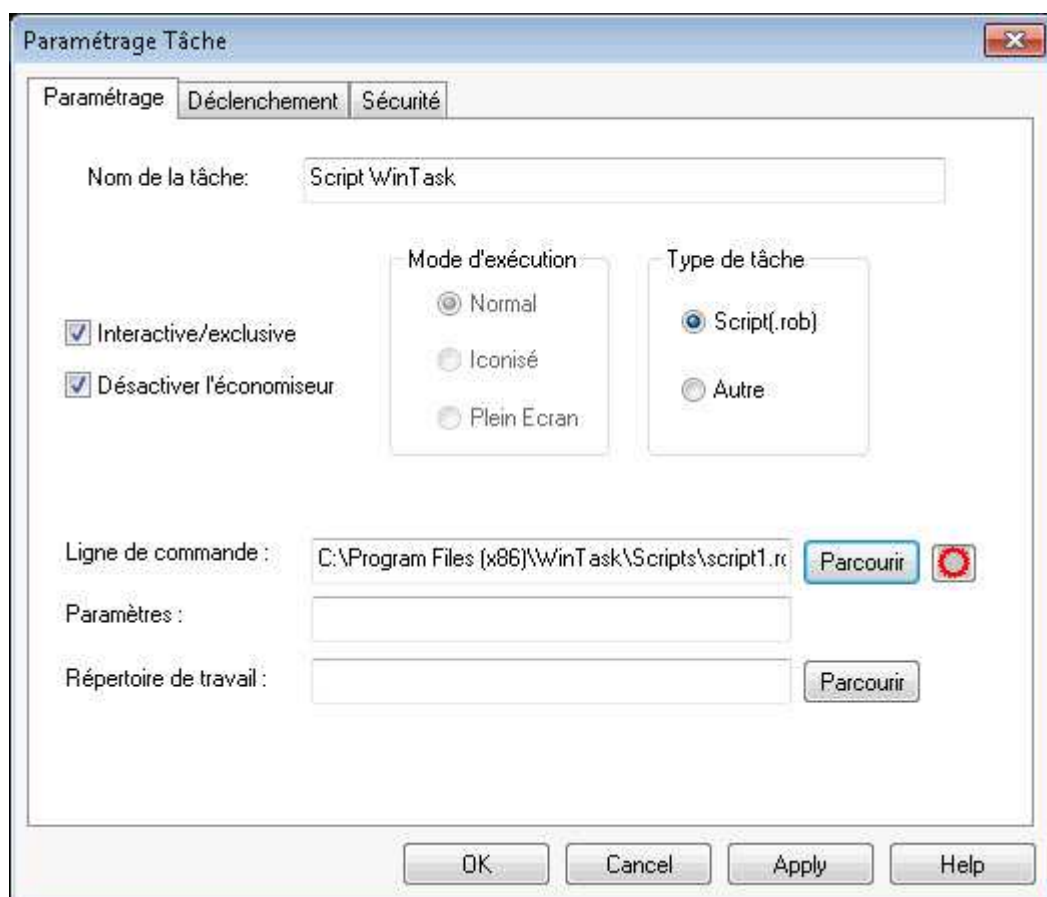
Enfin, cette fenêtre comporte deux champs dans sa partie haute : le bouton **Active** signifie que la tâche est candidate au déclenchement. Décochez cette case pour que la tâche ne soit plus dans la liste des tâches susceptibles d'être déclenchées. Le champ **Durée maximum d'exécution** permet d'indiquer une durée maximum d'exécution pour le déroulement de la tâche. Si cette valeur est à 0 (valeur par défaut), il n'y a pas de durée maximum d'exécution.

CHAPITRE IV : GESTION DE LA SECURITE AVEC UNE SESSION OUVERTE

Sans autre paramétrage que ce qui a été vu dans les chapitres précédents, les tâches sont lancées dans le bureau Windows 7/2008 utilisé au démarrage du PC après le login.

Dans ce chapitre, nous allons voir comment paramétrer l'ouverture d'un nouveau bureau lorsqu'une tâche est lancée.

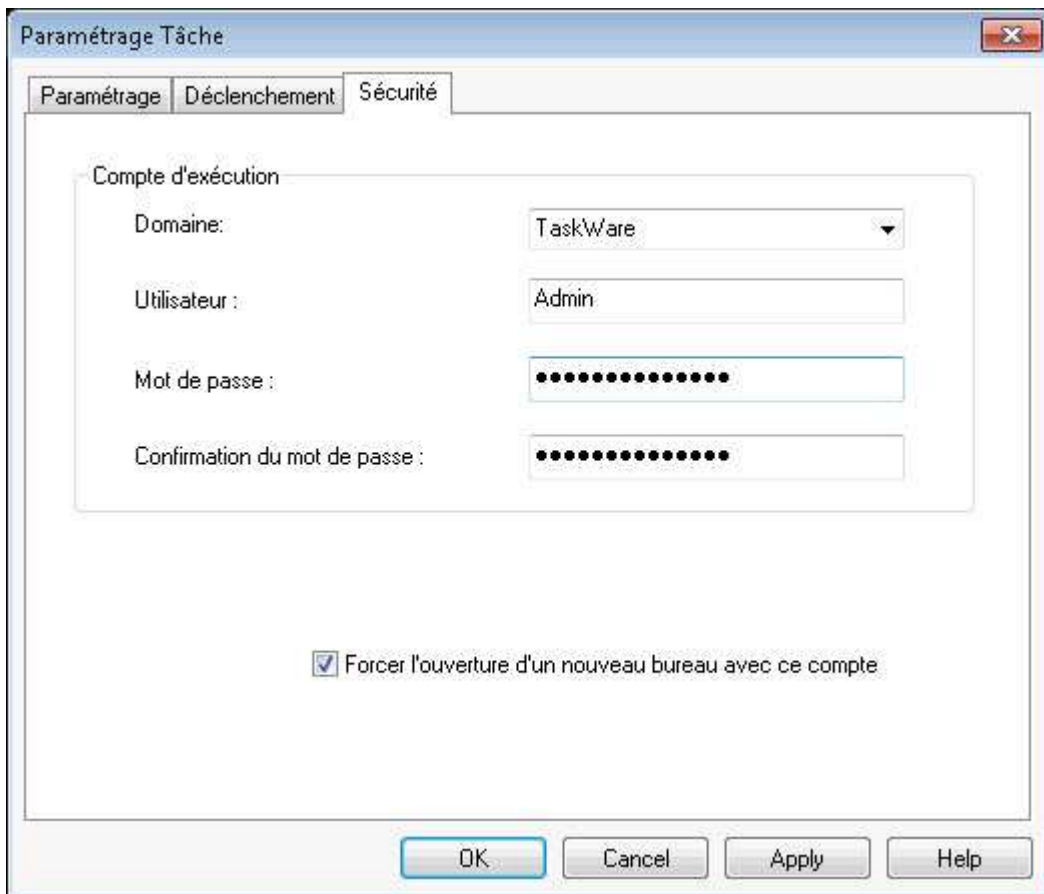
Vous avez auparavant créé une nouvelle tâche, par exemple le lancement d'un script WinTask :



Dans la fenêtre Paramétrage tâche, cliquez sur l'onglet Sécurité :

The image shows a Windows dialog box titled "Paramétrage Tâche" with three tabs: "Paramétrage", "Déclenchement", and "Sécurité". The "Sécurité" tab is selected. Inside the dialog, there is a section titled "Compte d'exécution" containing four input fields: "Domaine:" (a dropdown menu), "Utilisateur:" (a text box), "Mot de passe:" (a text box), and "Confirmation du mot de passe:" (a text box). Below these fields is the text "(Si un bureau est déjà ouvert, ce compte est ignoré)". At the bottom of this section is a checkbox labeled "Forcer l'ouverture d'un nouveau bureau avec ce compte". At the very bottom of the dialog are four buttons: "OK", "Cancel", "Apply", and "Help".

Si vous cochez la case Forcer l'ouverture d'un nouveau bureau, au lancement de la tâche, une boîte de dialogue informera que le bureau courant va être fermé, puis un nouveau bureau est ouvert avec les paramètres indiqués dans la zone Compte d'exécution comme par exemple :

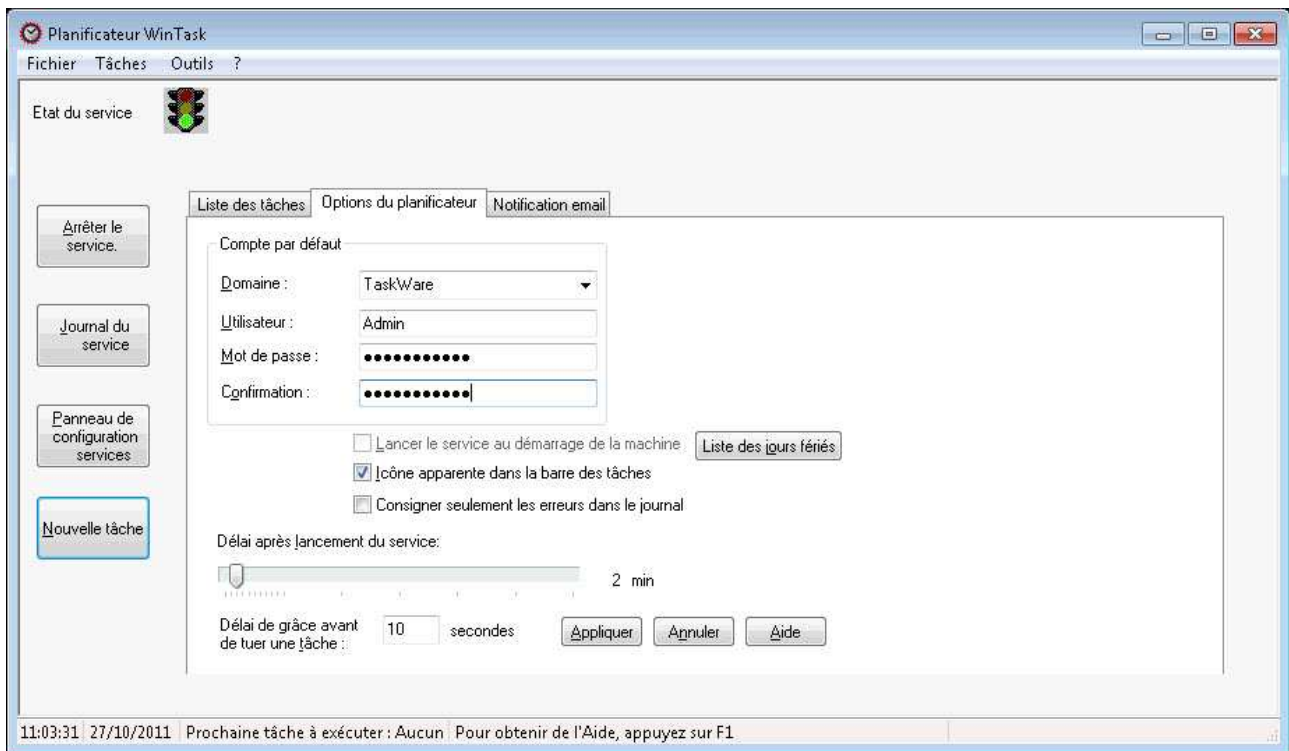


Cliquez sur le bouton **Appliquer** pour que ces paramètres soient pris en compte pour la tâche désirée.

Une fois la tâche terminée, le PC est mis en mode ouverture de session afin que vous puissiez ouvrir à nouveau votre propre bureau.

Si vous utilisez la connexion Bureau à distance, vous devez impérativement cocher la case Forcer l'ouverture d'un nouveau bureau et vous devez fermer votre session (et non pas simplement la déconnecter) pour que la tâche planifiée s'exécute correctement dans la session définie dans l'onglet Sécurité.

Si dans l'écran Sécurité, vous demandez l'ouverture d'un nouveau bureau et que vous ne saisissez rien dans la zone Compte d'exécution, les informations nécessaires à l'ouverture du nouveau bureau sont alors recherchées dans l'onglet Options du planificateur dans la liste des tâches :

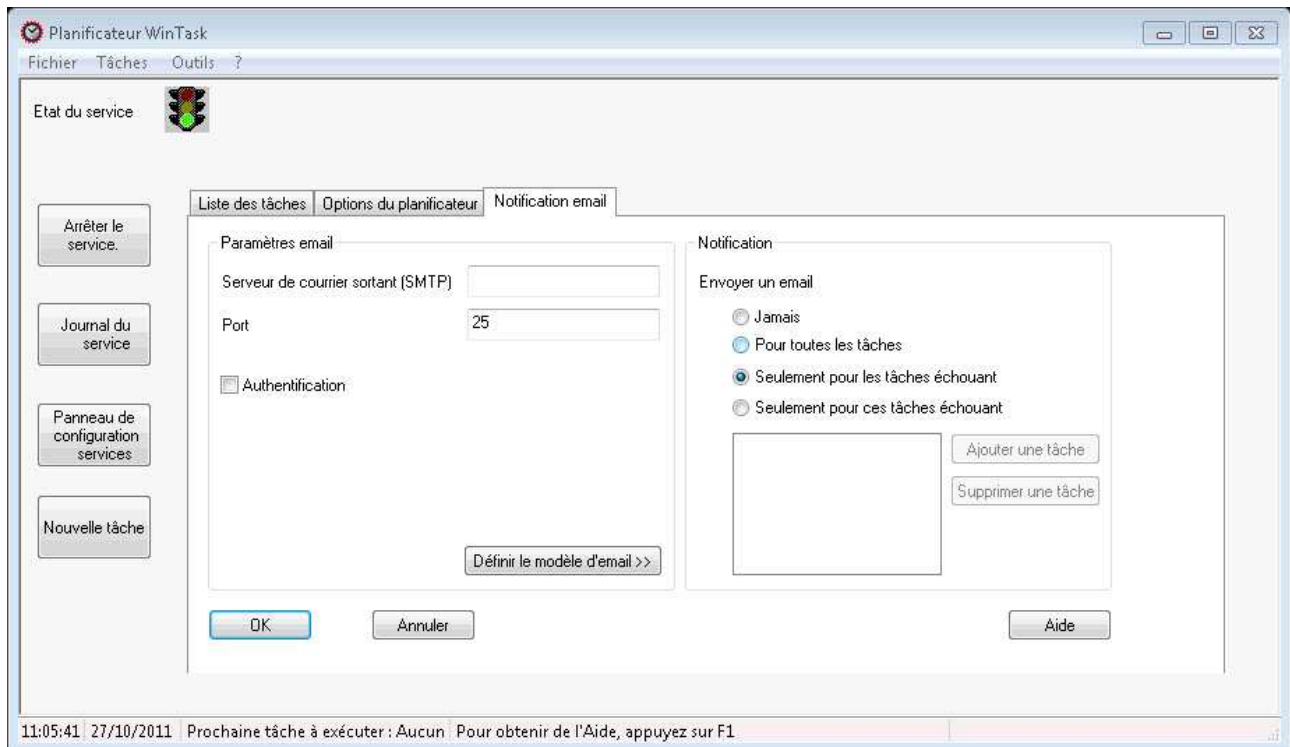


Si dans l'écran ci-dessus, la zone Compte par défaut n'est également pas remplie, la tâche ne pourra pas être lancée et vous aurez un message d'erreur dans le journal du service WTScheduler (le service Planificateur de tâches).

CHAPITRE V : ETRE AVERTI SI UNE TÂCHE PLANIFIEE NE S'EST PAS EXECUTEE CORRECTEMENT

Le Planificateur peut envoyer un email à la fin de l'exécution d'une tâche.

Pour paramétrer cet envoi de mail, cliquez sur l'onglet Notification Email dans la fenêtre principale du Planificateur :



Dans le champ Serveur de courrier sortant, donnez le nom de votre serveur SMTP – vous pouvez consulter les paramètres de votre messagerie pour connaître votre nom de serveur pour le courrier sortant. Vous n'avez pas à cocher Authentification sauf si vous utilisez un serveur mail public (par exemple gmail) qui en requiert un.

Un mail peut être envoyé par le Planificateur chaque fois qu'une tâche se termine, ou seulement quand une tâche se termine en erreur, ou seulement pour les tâches que vous spécifiez qui se terminent en erreur.

Le bouton **Définir le modèle d'email** permet de paramétrer le modèle de mail à envoyer :

Modèle email

De :
info@wintask.fr

À :
support@wintask.fr

Champ CC :

Objet :
Compte-rendu exécution tâche script 1

Inclure le nom de la tâche dans l'Objet

Saisissez le message ci-dessous (cliquez pour agrandir la zone) :

La tâche a échoué - consultez la raison dans l'Observateurs d'Evénements

Inclure les informations écrites dans l'Observateur d'Evénements

Inclure le fichier Log associé au script

OK Annuler Aide

En cochant **Inclure le nom de la tâche dans l'Objet**, le mail envoyé contiendra dans son objet de quelle nom de tâche il s'agit.

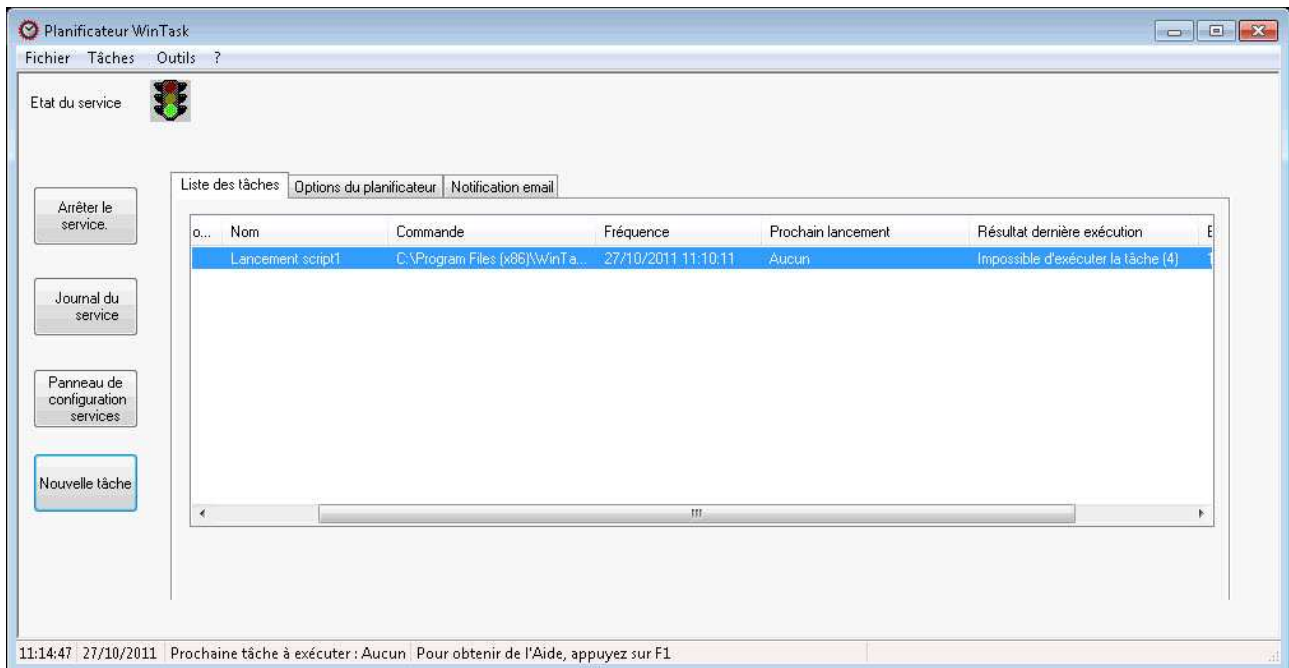
En cochant **Inclure les informations écrites dans l'Observateur d'Evénements**, le texte du message contiendra également les erreurs d'exécution de la tâche qui sont consignées dans l'Observateur d'Evénements.

En cochant **Inclure le fichier Log associé au script**, ET si vous avez configuré l'Editeur WinTask pour que l'exécution d'un script produise une log (menu **Paramétrer/Exécution** dans l'Editeur), le mail aura comme fichier joint le fichier Log.

CHAPITRE VI : POURQUOI LA TÂCHE NE S'EST PAS LANCEE ?

Vous avez demandé le lancement d'une tâche mais vous n'avez pas obtenu les résultats que vous attendiez.

La fenêtre du Planificateur donne le résultat de l'exécution de chaque tâche dans la colonne Résultat dernière exécution.

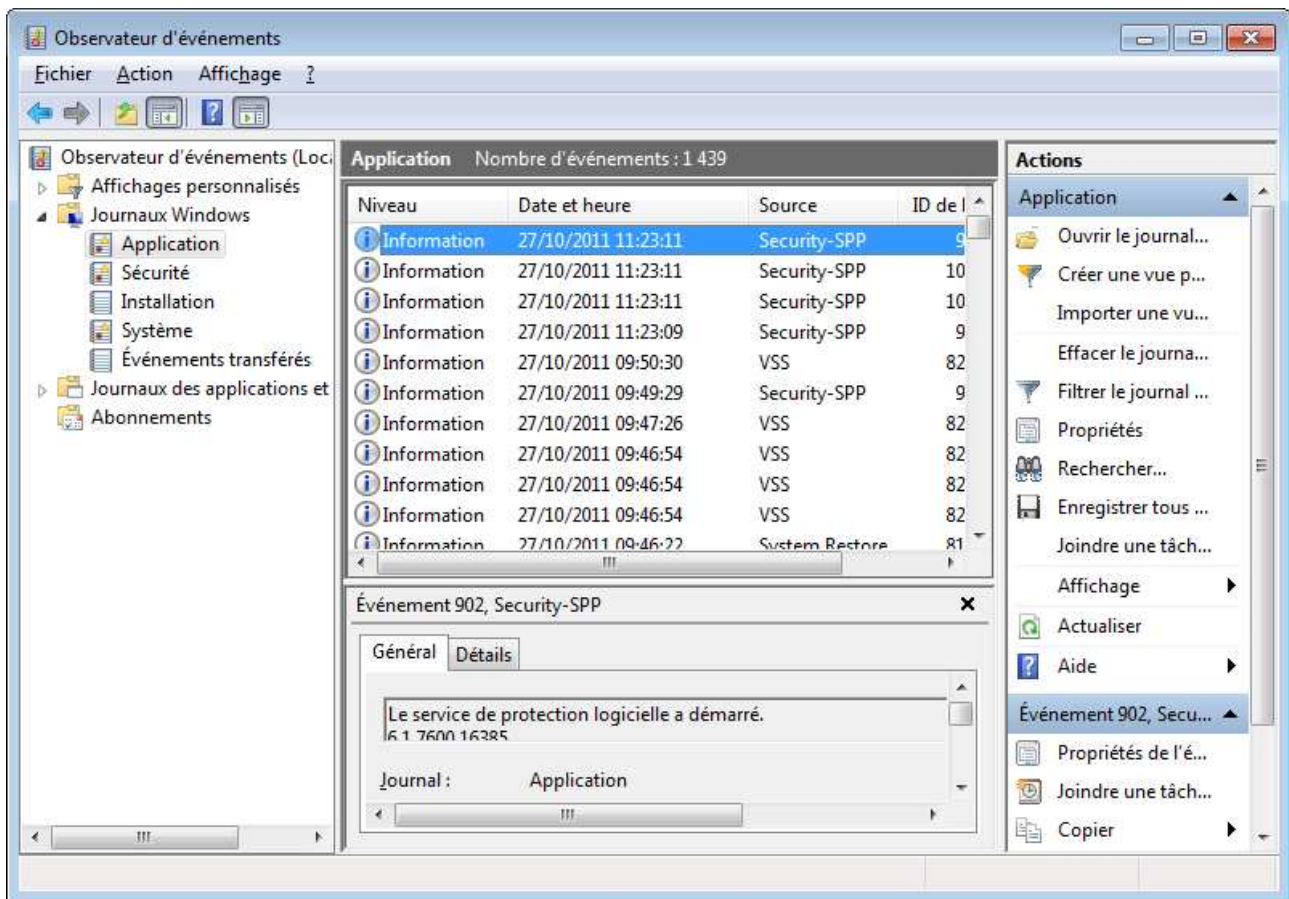


Si le code erreur entre parenthèses est 21, cela signifie que l'exécution du script n'a pas pu aller à son terme à cause d'une erreur d'exécution à l'intérieur du script. Pour avoir la signification des autres codes erreur, sélectionnez dans le menu d'aide (menu ?) l'option **Sommaire de l'aide** et dans l'aide sélectionnez l'article **Planificateur, codes d'erreur**.

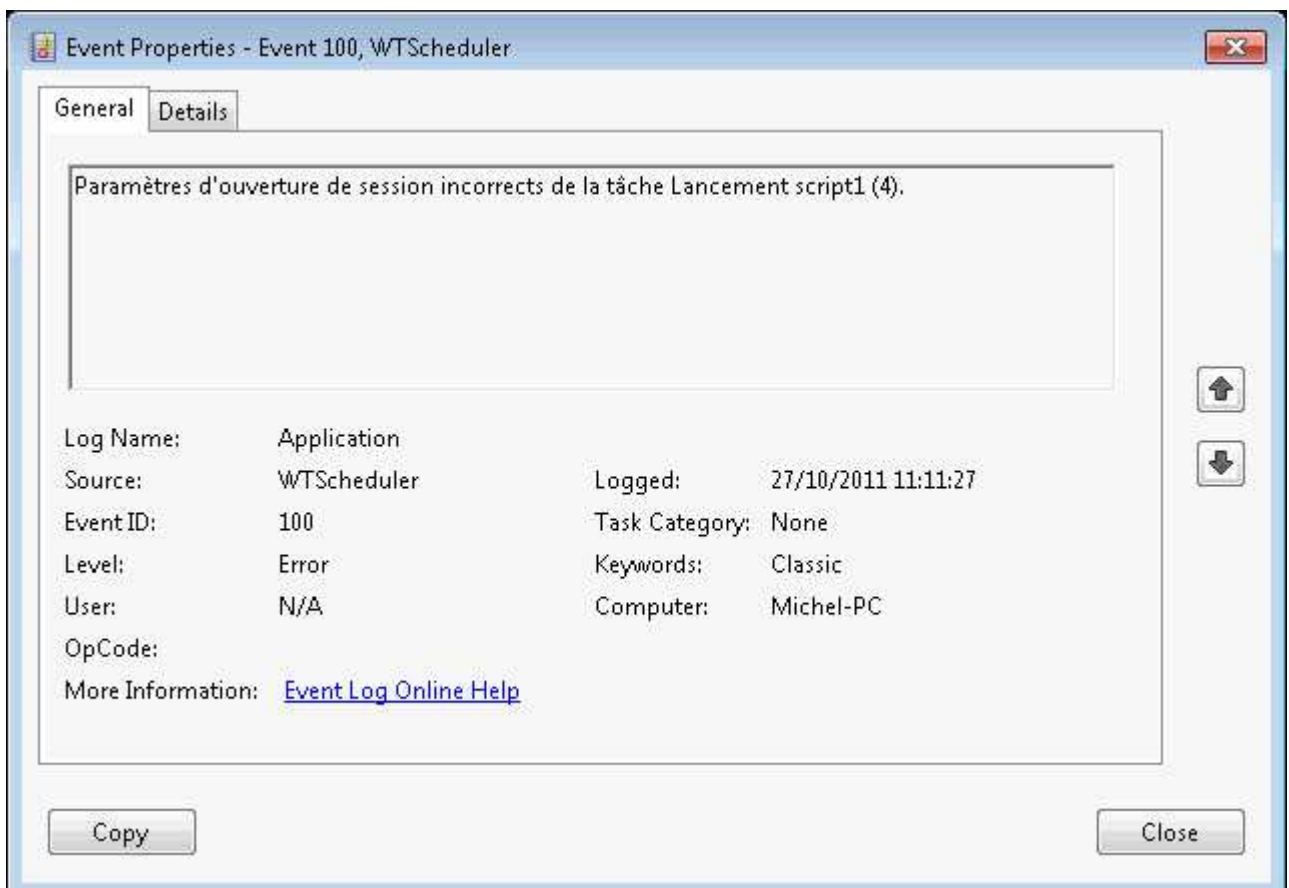
Le journal applications de Windows 7/2008 donne des informations plus détaillées sur la cause de l'erreur. Ouvrez le journal en cliquant sur le bouton **Journal du service** dans la fenêtre principale du Planificateur.

Vous y avez accès dans la fenêtre principale du Planificateur en cliquant sur le bouton **Journal du service**.

Le journal Application des journaux Windows s'ouvre :



Si pour la source WTScheduler, vous voyez dans la colonne Niveau le mot Erreur, double-cliquez cette ligne marquée Erreur pour faire afficher les détails de l'erreur :



Si l'erreur est une erreur d'exécution du script, le détail de l'erreur est indiqué dans le journal :

