

WinTask

Le Planificateur de tâches sous Windows XP et 2003 Server

Manuel d'initiation du Planificateur



INTRODUCTION	5
CHAPITRE I : INSTALLATION	7
CHAPITRE II : PARAMETRER LE LANCEMENT D'UNE TACHE	9
CHAPITRE III : LES OPTIONS DE DECLENCHEMENT D'UNE TACHE	15
CHAPITRE IV : GESTION DE LA SECURITE AVEC UNE SESSION OUVERTE	21
CHAPITRE V : ETRE AVERTI SI UNE TÂCHE PLANIFIEE NE S'EST PAS EXECUTEE CORRECTEMENT	25
CHAPITRE VI : POURQUOI LA TÂCHE NE S'EST PAS LANCEE ?	27

© 1997-2010 TaskWare Janvier 2010 3.7

Ce manuel et son contenu ne doivent pas être reproduits sans l'autorisation expresse de la société TaskWare.

INTRODUCTION

WinTask est un logiciel d'automatisation de tâches ; il sert à automatiser les traitements qui peuvent être effectués dans l'environnement Windows XP et Windows 2003 Server. WinTask inclut un Planificateur de tâches, qui ne peut être installé que sur un PC sous Windows XP ou Windows 2003 Server par un utilisateur ayant les droits administrateur. Le Planificateur de tâches ne fonctionne pas sous Windows Vista, Windows 7 ou Windows 2008 Server, utilisez à la place le Planificateur de tâches inclus dans ces versions de Windows.

Grâce au logiciel WinTask, il est possible d'écrire une macro, en langage WinTask, nous parlons d'un script, cette macro permettant de reproduire tout un enchaînement d'opérations, non seulement dans un même logiciel mais dans une succession de logiciels.

Vous pouvez par exemple demander à l'automate de lancer un logiciel de comptabilité, y intégrer des données se trouvant dans un autre logiciel, lancer les calculs avec ces nouvelles données et faire imprimer les résultats.

Le **Planificateur de tâches** permet de lancer une ou plusieurs tâches sur le micro suivant un calendrier défini par l'utilisateur, ces tâches pouvant être des scripts WinTask ou d'autres programmes exécutables.

Ce Planificateur de tâches est un « **Service** » au sens Windows XP/2003 du terme. Une fois installé, il apparaît dans la liste des services sous le nom WTScheduler. Il est donc possible de lancer des tâches alors qu'une session Windows XP/2003 n'est pas ouverte.

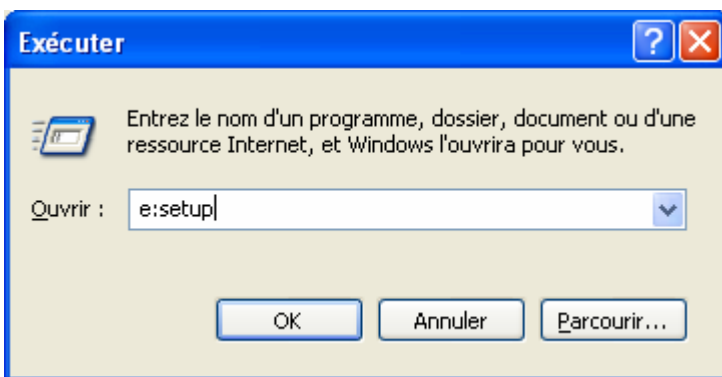
Ce manuel explique le fonctionnement du Planificateur de tâches ; pour une initiation sur le logiciel d'automatisation proprement dit WinTask, reportez-vous au manuel d'initiation de WinTask.

CHAPITRE I : INSTALLATION

Pour installer le logiciel avec le Planificateur de tâches, vous devez ouvrir une session avec les droits administrateur. En effet, seul l'administrateur peut installer et démarrer un Service XP/2003.

Lancez le fichier EXE que vous venez de télécharger ou si vous avez reçu le logiciel sur CD, insérez le CD dans le lecteur.

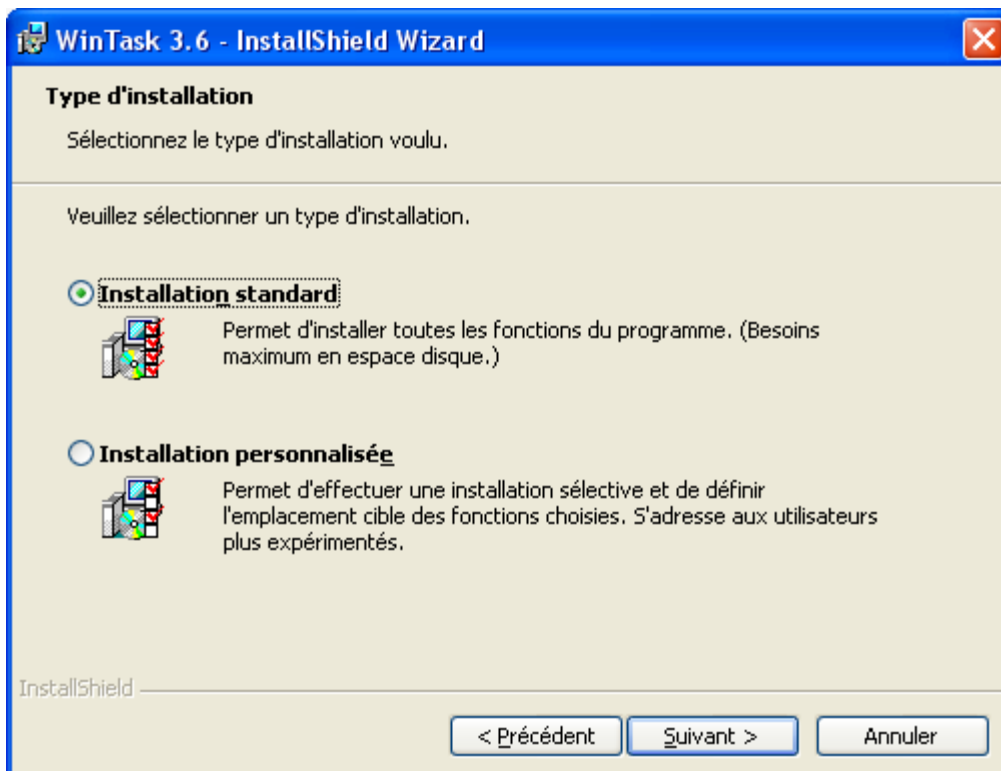
Cliquez sur le bouton **Démarrer** et sélectionnez l'option **Exécuter**. Dans la boîte de dialogue Exécuter qui s'ouvre, tapez *E:SETUP* (changez la lettre pour refléter celle que votre lecteur de CD utilise) comme ci-dessous :



Cliquez sur le bouton **OK**, une fenêtre Install s'ouvre. Un écran Bienvenue s'affiche après quelques instants, cliquez sur le bouton **Suivant**. Un écran d'Information s'affiche, cliquez sur le bouton **Suivant**. Sur l'écran Contrat de licence, cliquez que vous acceptez le contrat de licence et cliquez sur le bouton **Suivant**.

La fenêtre Informations utilisateur s'affiche avec votre nom de société et votre nom si le logiciel d'installation a pu trouver ces informations dans Windows XP/2003 ; si ces informations ne sont pas remplies, vous devez les saisir. Cliquez sur le bouton **Suivant**.

La fenêtre Type d'installation s'affiche :



Si vous désirez installer le logiciel dans un autre répertoire que celui par défaut (C:\Program Files\WinTask), cochez Installation personnalisée, sinon cliquez sur le bouton **Suivant**.

L'écran L'installation du programme peut commencer s'affiche, cliquez sur le bouton **Installer**. La copie des fichiers s'effectue alors.

La fenêtre Installation terminée s'affiche ; vous pouvez décochez les cases Afficher le manuel..., cliquez sur le bouton **Terminer** pour sortir de l'installation et lancer WinTask.

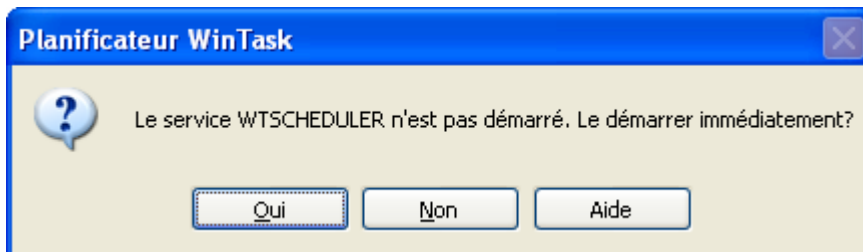
CHAPITRE II : Paramétrer le lancement d'une tâche

Dans ce chapitre, vous allez inclure dans la liste des tâches à lancer une première tâche, le lancement de WordPad à une heure donnée.

Lancez le Planificateur :

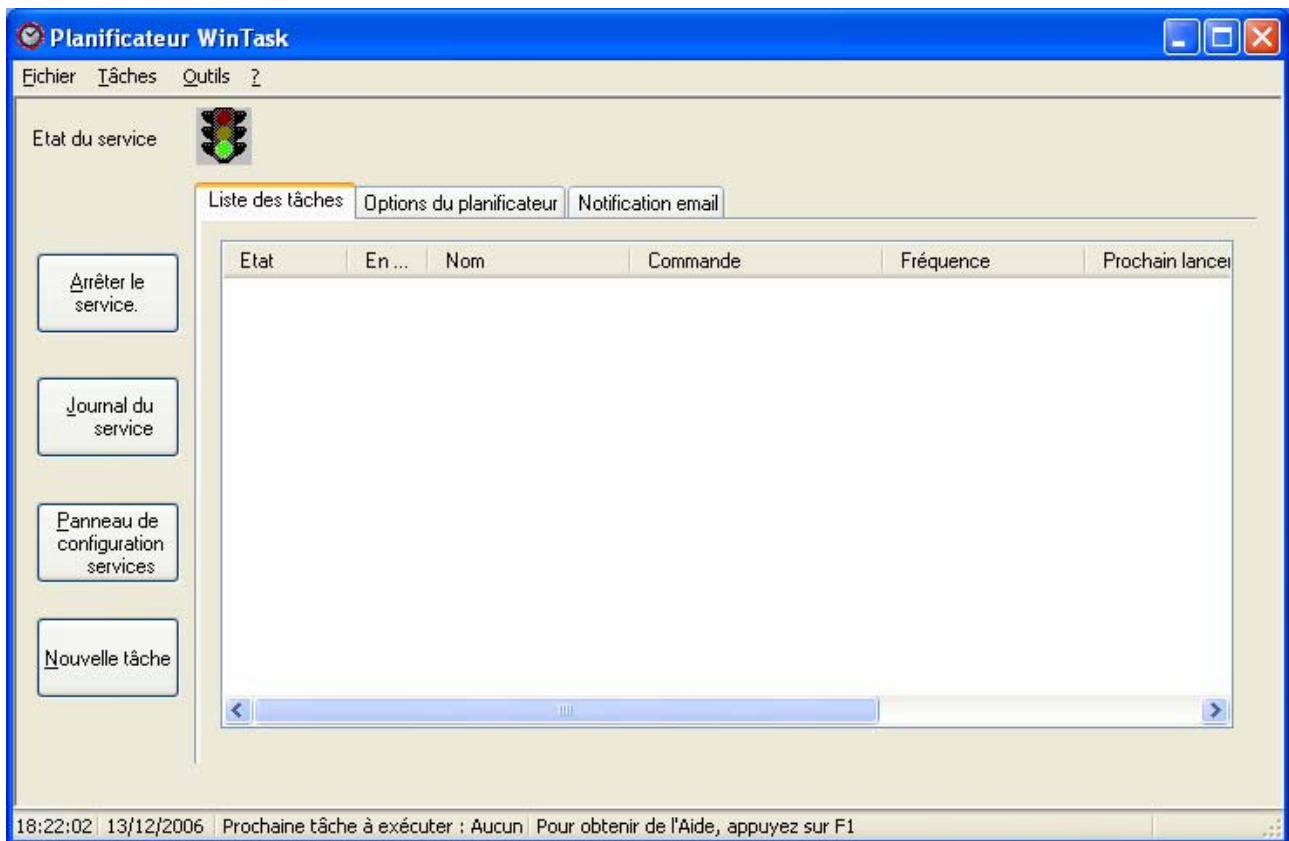
- Cliquez sur le bouton **Démarrer**(de Windows).
- Sélectionnez l'option **Programmes**.
- Sélectionnez le groupe de programmes **WinTask** puis le programme **Planificateur**.

Si c'est la première fois que vous lancez le Planificateur, une boîte de dialogue vous informe que le service Planificateur de tâches (WTScheduler) n'a pas été démarré :



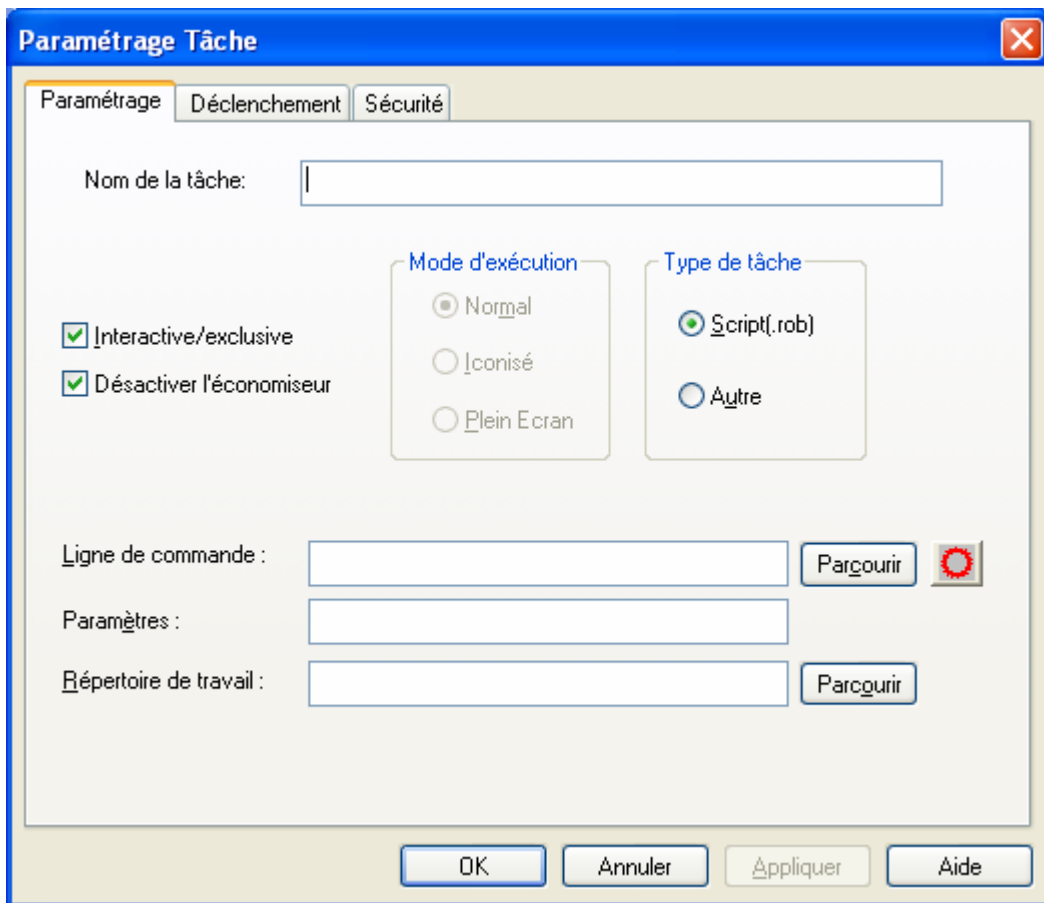
Cliquez sur le bouton **Oui** pour le démarrer (Vous devez avoir les droits administrateur pour démarrer un service XP/2003).

La fenêtre suivante Planificateur WinTask s'affiche avec une liste de tâches à lancer vide :



Cliquez sur le bouton **Nouvelle tâche** pour inclure une nouvelle tâche dans la liste des tâches à lancer.

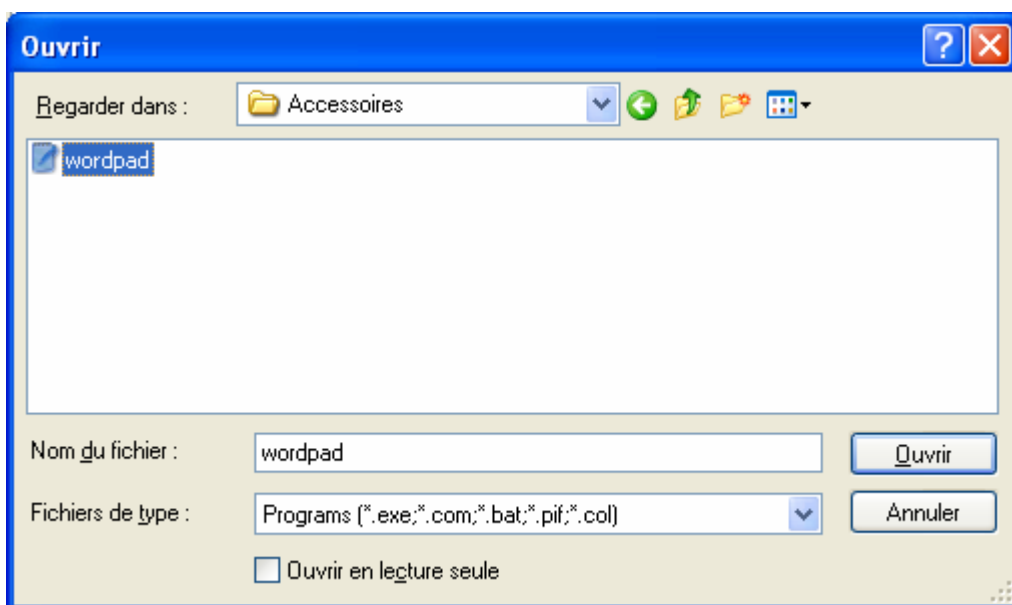
La fenêtre Paramétrage tâche s'affiche :



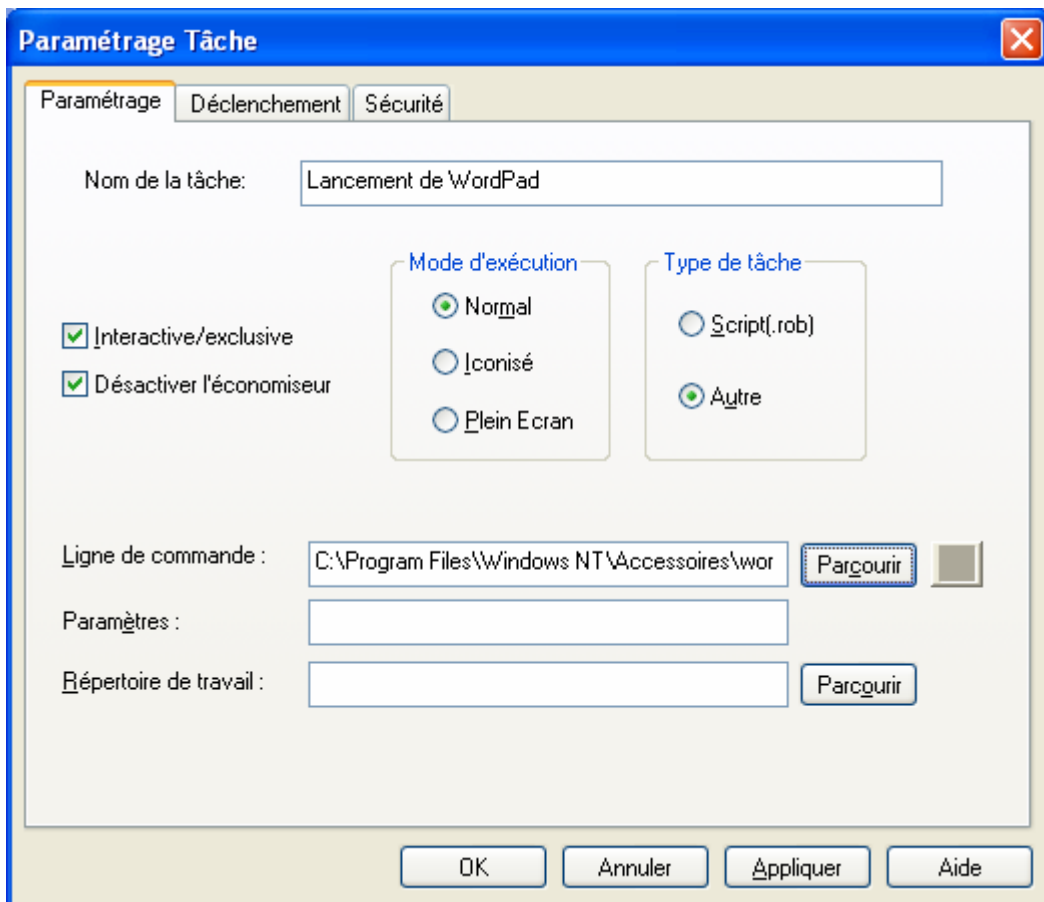
Dans le champ Nom de la tâche, vous saisissez un nom, par exemple **Lancement de WordPad**.

Dans le champ Type de tâche, vous cochez **Autre** car WordPad est un programme exécutable et non un script WinTask.

Vous cliquez sur le bouton **Parcourir** en face du champ Ligne de commande pour aller chercher l'exécutable à lancer, à savoir WordPad.exe. La fenêtre Ouvrir s'affiche et vous recherchez wordpad qui se trouve dans le sous-répertoire Accessoires de Windows XP/2003 :



Après avoir sélectionné le fichier exécutable WordPad.exe, vous revenez à la fenêtre Paramétrage tâche qui ressemble à :

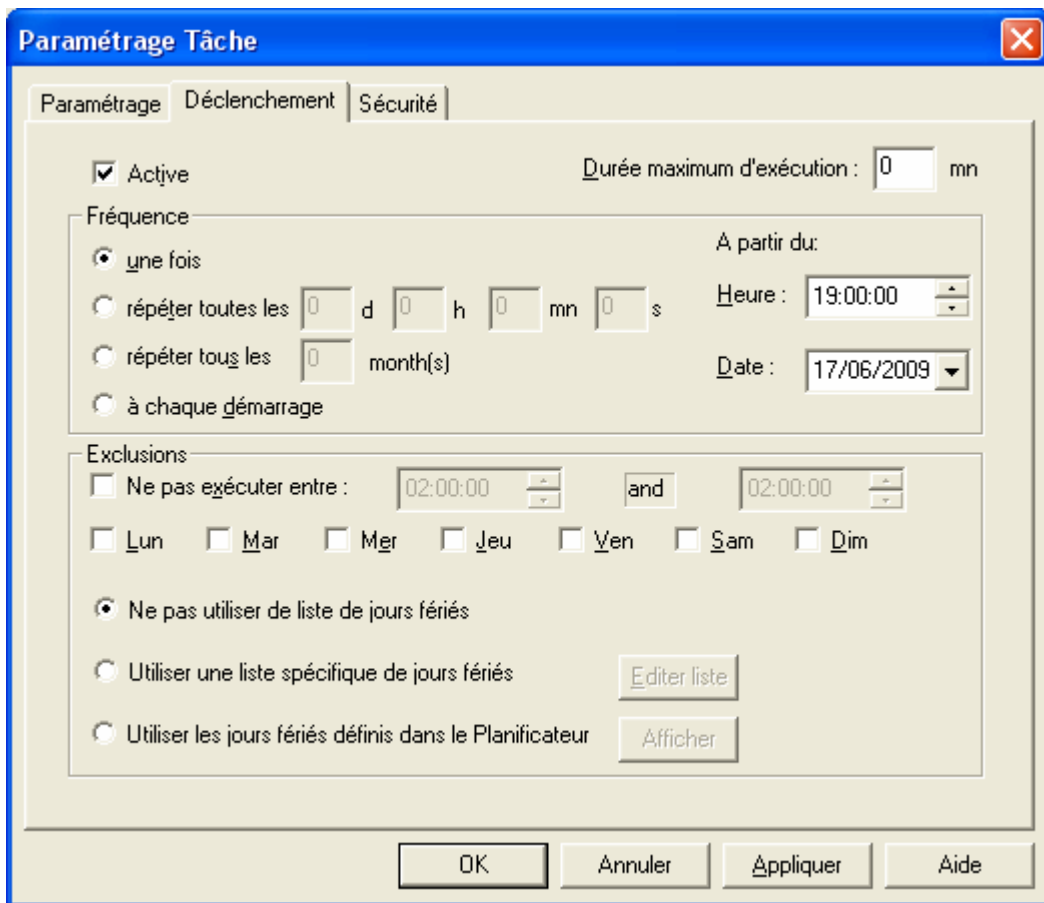


Dans cet écran, laissez cocher la case **Interactive/exclusive** ; décocher la case à cocher **Interactive/exclusive** permet de lancer une tâche sans qu'une session ne soit ouverte (voir chapitre V) ; dans notre exemple, nous avons ouvert une session au démarrage du PC et nous voulons que la tâche soit lancée dans cette session donc laissez cochée cette case.

La case à cocher **Désactiver l'économiseur** permet de rallumer l'écran au lancement de la tâche si l'écran est en veille.

Après avoir défini le programme à lancer, il faut définir quand doit être lancée la tâche. Cliquez sur l'onglet **Déclenchement**.

La fenêtre suivante s'affiche :

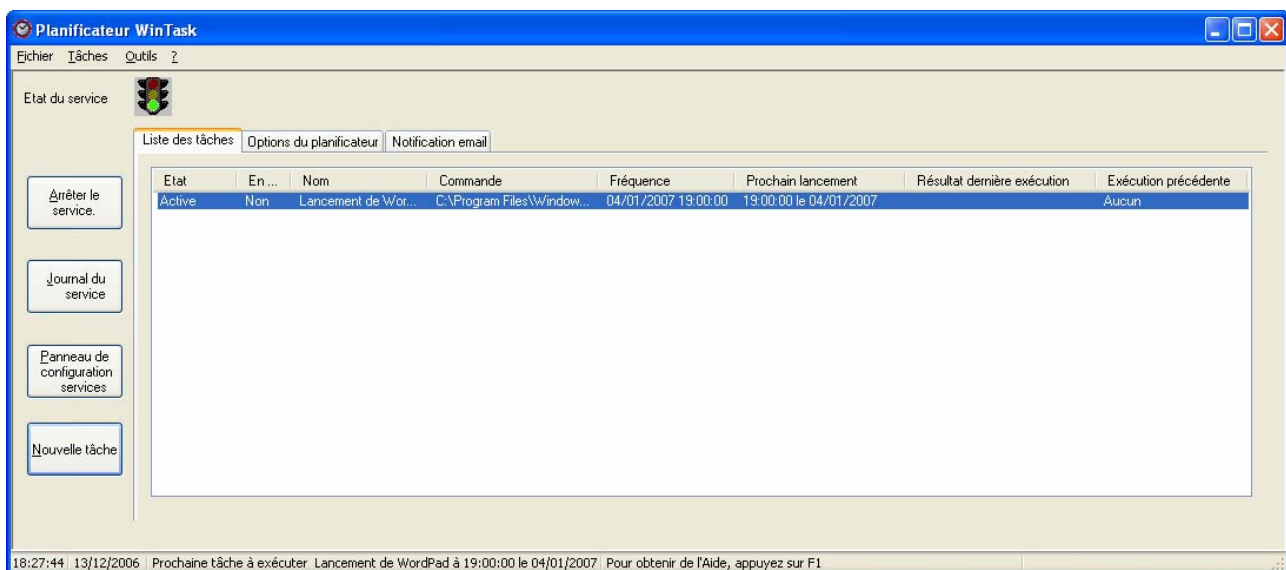


Pour que la tâche se lance une fois à 19h00 le 17 juin 2009, remplissez l'écran comme ci-dessus et cliquez sur le bouton **Appliquer**.

Les différentes options de cet écran seront étudiées plus loin dans ce manuel.

L'onglet **Sécurité** n'est pas à configurer pour l'instant. Cliquez sur le bouton **OK**.

Vous revenez à la fenêtre principale **Liste des tâches** :



Vérifiez que l'**Etat du service** est bien démarré (feu au vert) ; sinon démarrez le service en cliquant sur le bouton **Démarrer le service**.

Vous pouvez maintenant quitter le Planificateur de tâches en sélectionnant le menu **Fichier** et l'option **Quitter**.

Dans la barre des tâches, en bas à droite, une icône représentant une roue dentée avec une horloge à l'intérieur est présente, signifiant que le service WTScheduler, Planificateur de tâches, est démarré. Ainsi, à l'heure et au jour planifiés, vous allez voir WordPad se lancer.

CHAPITRE III : LES OPTIONS DE DECLENCHEMENT D'UNE TACHE

Ce chapitre explique en détail la configuration du déclenchement d'une tâche (onglet Déclenchement dans la fenêtre Paramétrage tâche).

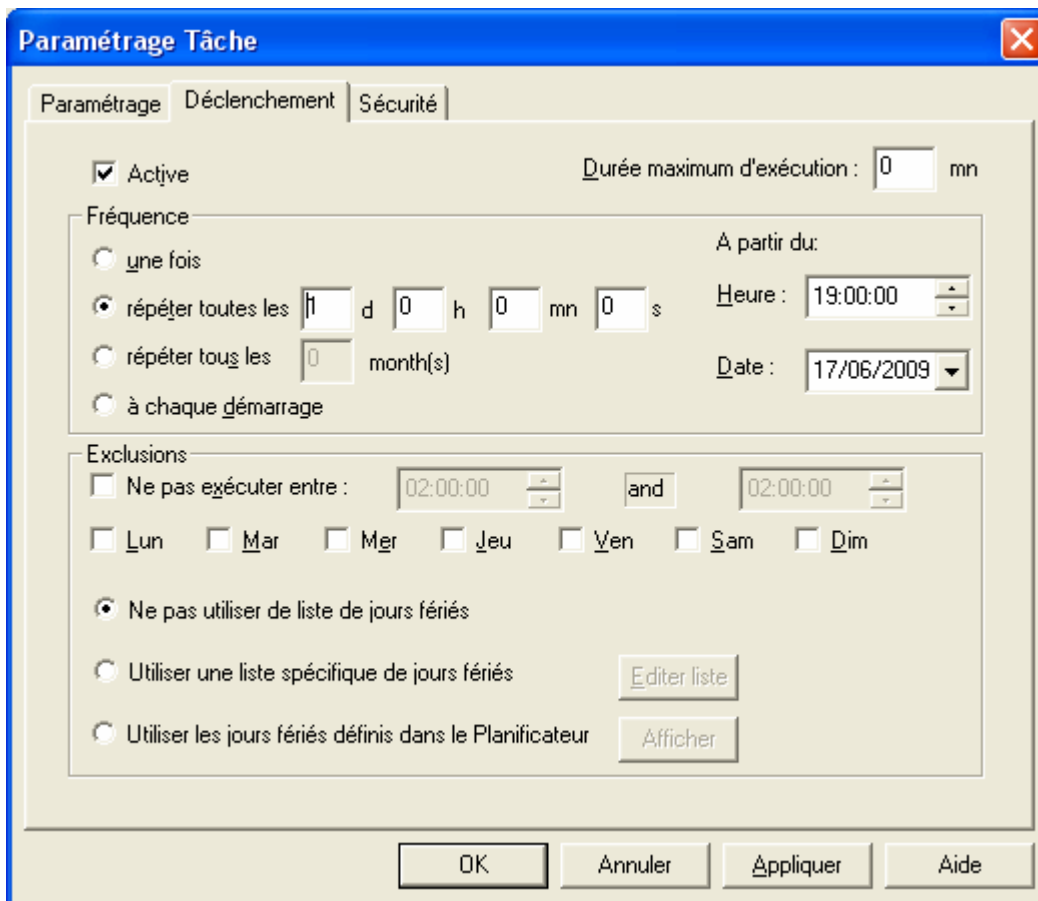
Une fois votre tâche créée, vous devez indiquer sa condition de déclenchement.

Par un clic droit sur la tâche à paramétrer dans la liste des tâches, sélectionnez dans le menu contextuel l'option **Propriétés**. Vous arrivez alors sur la fenêtre Paramétrage tâche et vous sélectionnez l'onglet **Déclenchement** :

The screenshot shows the 'Paramétrage Tâche' dialog box with the 'Déclenchement' tab selected. The 'Activer' checkbox is checked. The 'Durée maximum d'exécution' is set to 0 minutes. Under 'Fréquence', the 'une fois' radio button is selected. The 'À partir du:' section shows 'Heure' set to 19:00:00 and 'Date' set to 04/01/2007. Under 'Exclusions', the 'Ne pas exécuter entre:' section has two time fields set to 02:00:00. The 'Lun' through 'Dim' checkboxes are unchecked. The 'Ne pas utiliser de liste de jours fériés' radio button is selected. The 'Utiliser une liste spécifique de jours fériés' and 'Utiliser les jours fériés définis dans le Planificateur' radio buttons are unselected. The 'OK', 'Annuler', 'Appliquer', and 'Aide' buttons are visible at the bottom.

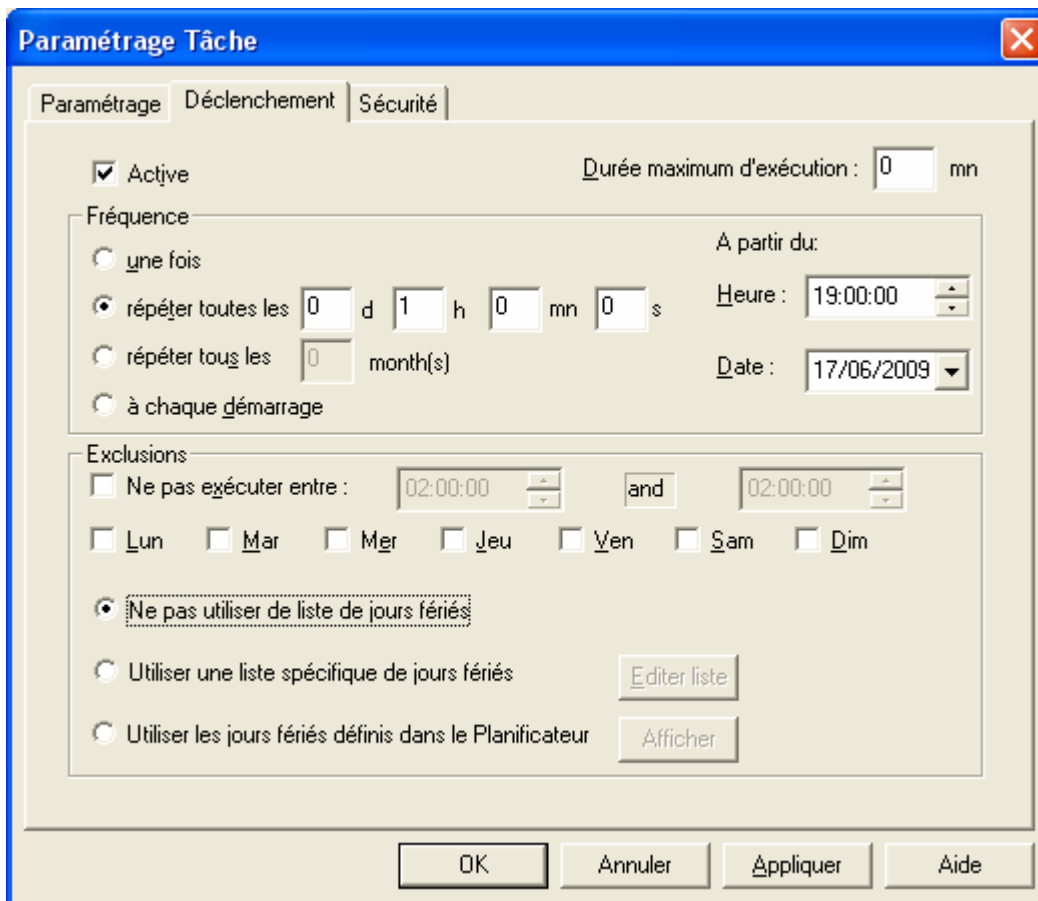
En cochant dans Fréquence la case **une fois**, la tâche se déclenchera une fois à la date et à l'heure indiquée dans la partie droite Heure et Date.

Pour que la tâche se lance régulièrement, cochez dans Fréquence la case **répéter toutes les ...**
Voici un exemple :

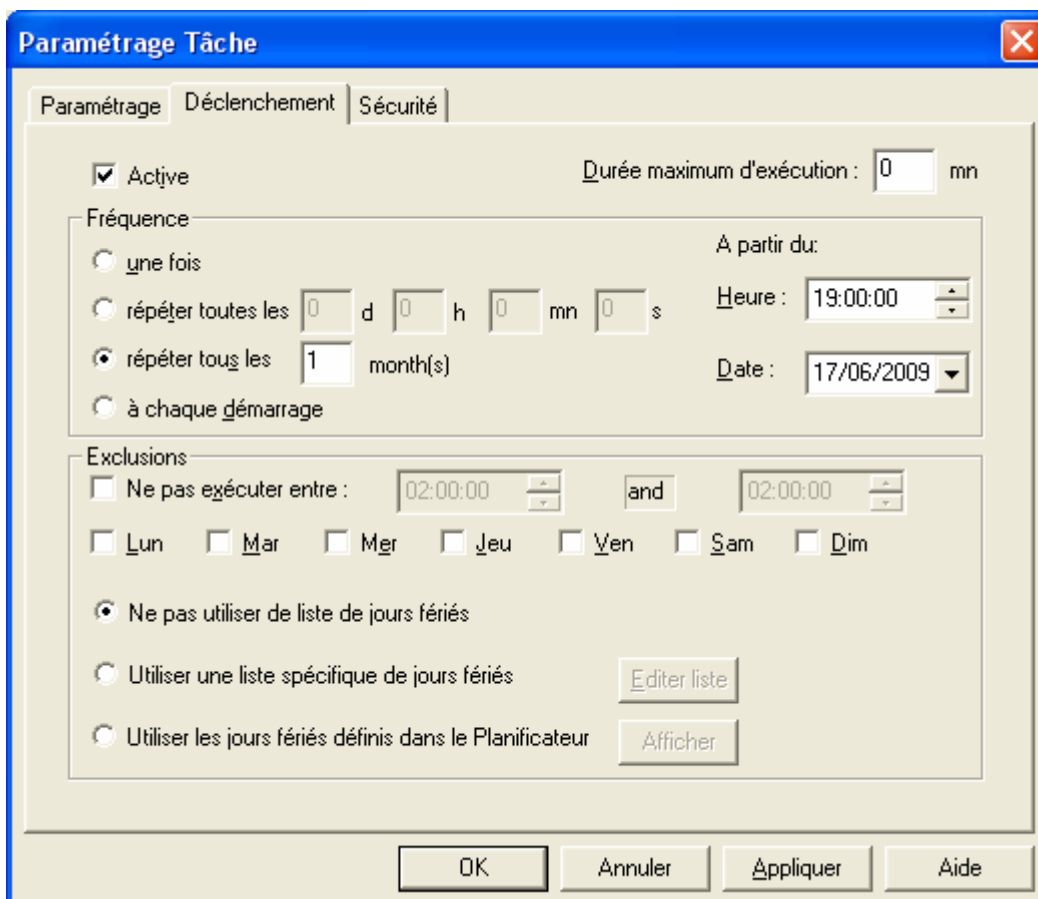


La tâche se déclenchera tous les jours à 19h00, à partir du 17 juin 2009.

Pour que la tâche se déclenche toutes les heures chaque jour à partir du 17 juin 2009, paramétrez comme ci-dessous :



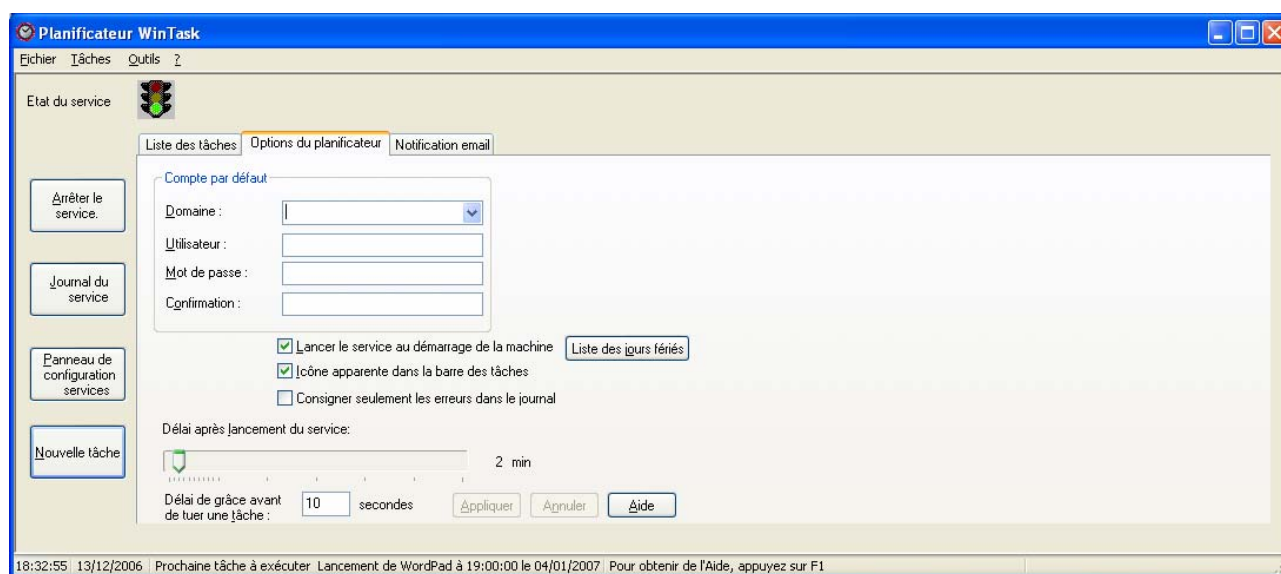
Pour que la tâche se lance tous les mois ou tous les deux mois ou tous les xxx mois, cochez la case **répétez tous les xxx mois** :



Dans l'exemple ci-dessus, la tâche sera lancée tous les mois à 19h00 le 17 de chaque mois, à partir du 17 juin 2009.

Enfin, une tâche peut être lancée uniquement au démarrage du Service Planificateur : cochez alors dans Fréquence, la case à cocher à **chaque démarrage**. Le lancement s'effectue à chaque démarrage du Service WTScheduler (donc au boot physique du PC et non pas à l'ouverture de session).

ATTENTION : un paramètre dans l'onglet Options du planificateur indique le délai entre le démarrage du Service WTScheduler et le lancement de la première tâche (paramètre **Délai après lancement du service** comme affiché ci-dessous). Pour que le service Planificateur de tâches ait bien eu le temps de se lancer avant d'exécuter la tâche, mettez comme valeur pour ce délai : 2 minutes. Donc une tâche lancée à chaque démarrage ne se lancera effectivement que deux minutes après le démarrage du Service.



La zone Exclusions dans la fenêtre Paramétrage tâche, onglet Déclenchement, permet de ne pas lancer la tâche entre certaines heures, certains jours de la semaine ou certains jours fériés :

Paramétrage Tâche

Paramétrage | Déclenchement | Sécurité

Active Durée maximum d'exécution : 0 mn

Fréquence

une fois A partir du:

répéter toutes les 1 d 0 h 0 mn 0 s Heure : 19:00:00

répéter tous les 0 month(s) Date : 17/06/2009

à chaque démarrage

Exclusions

Ne pas exécuter entre : 02:00:00 and 02:00:00

Lun Mar Mer Jeu Ven Sam Dim

Ne pas utiliser de liste de jours fériés

Utiliser une liste spécifique de jours fériés Editer liste

Utiliser les jours fériés définis dans le Planificateur Afficher

OK Annuler Appliquer Aide

Dans l'exemple ci-dessus, la tâche sera lancée tous les jours à 19h00 à partir du 17 juin 2009, sauf les samedis et dimanches. En cochant **Utiliser une liste spécifique de jours fériés** et en cliquant sur le bouton **Editer liste**, vous pouvez ajouter des dates de jours fériés où la tâche ne sera pas lancée. En cochant **Utiliser les jours fériés définis dans le Planificateur**, la tâche ne sera pas lancée lors des jours fériés définis pour l'ensemble des tâches au niveau de l'onglet **Options du Planificateur**, bouton **Liste des jours fériés**.

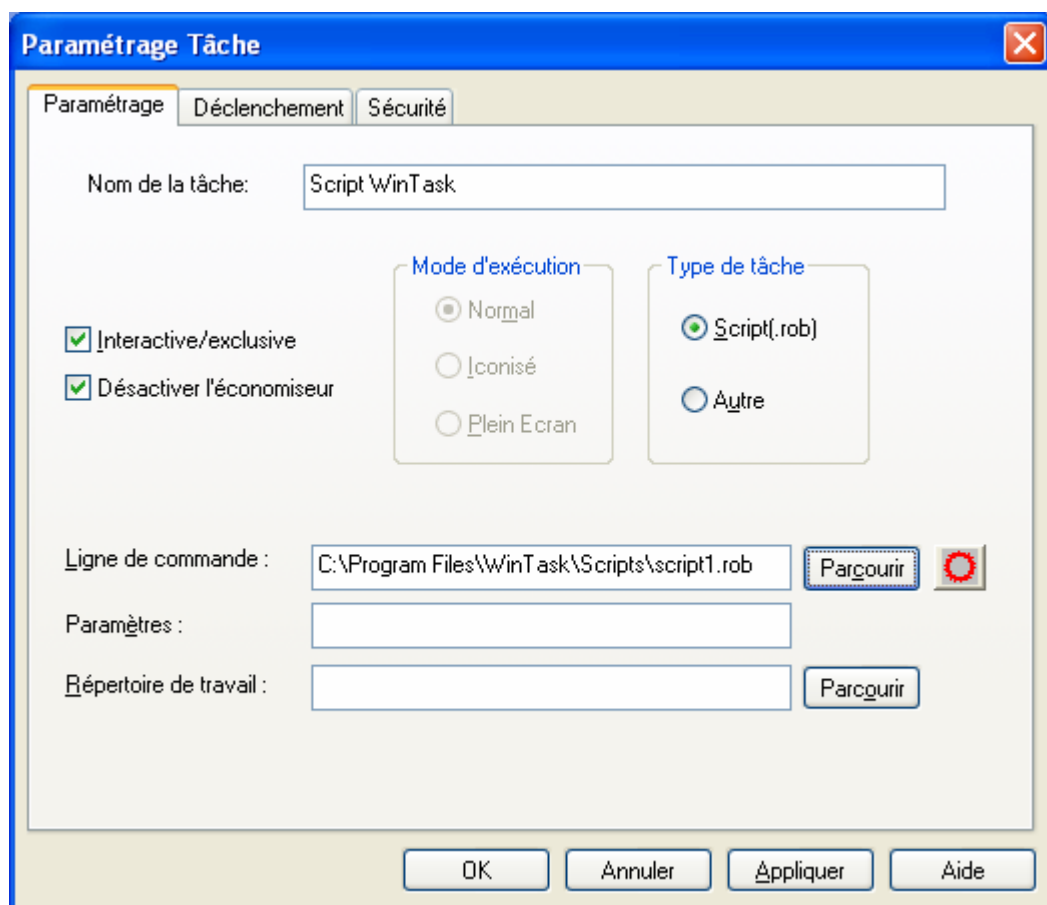
Enfin, cette fenêtre comporte deux champs dans sa partie haute : le bouton **Active** signifie que la tâche est candidate au déclenchement. Décochez cette case pour que la tâche ne soit plus dans la liste des tâches susceptibles d'être déclenchées. Le champ **Durée maximum d'exécution** permet d'indiquer une durée maximum d'exécution pour le déroulement de la tâche. Si cette valeur est à 0 (valeur par défaut), il n'y a pas de durée maximum d'exécution.

CHAPITRE IV : GESTION DE LA SECURITE AVEC UNE SESSION OUVERTE

Sans autre paramétrage que ce qui a été vu dans les chapitres précédents, les tâches sont lancées dans le bureau Windows XP/2003 utilisé au démarrage du PC.

Dans ce chapitre, nous allons voir comment paramétrer l'ouverture d'un nouveau bureau lorsqu'une tâche est lancée.

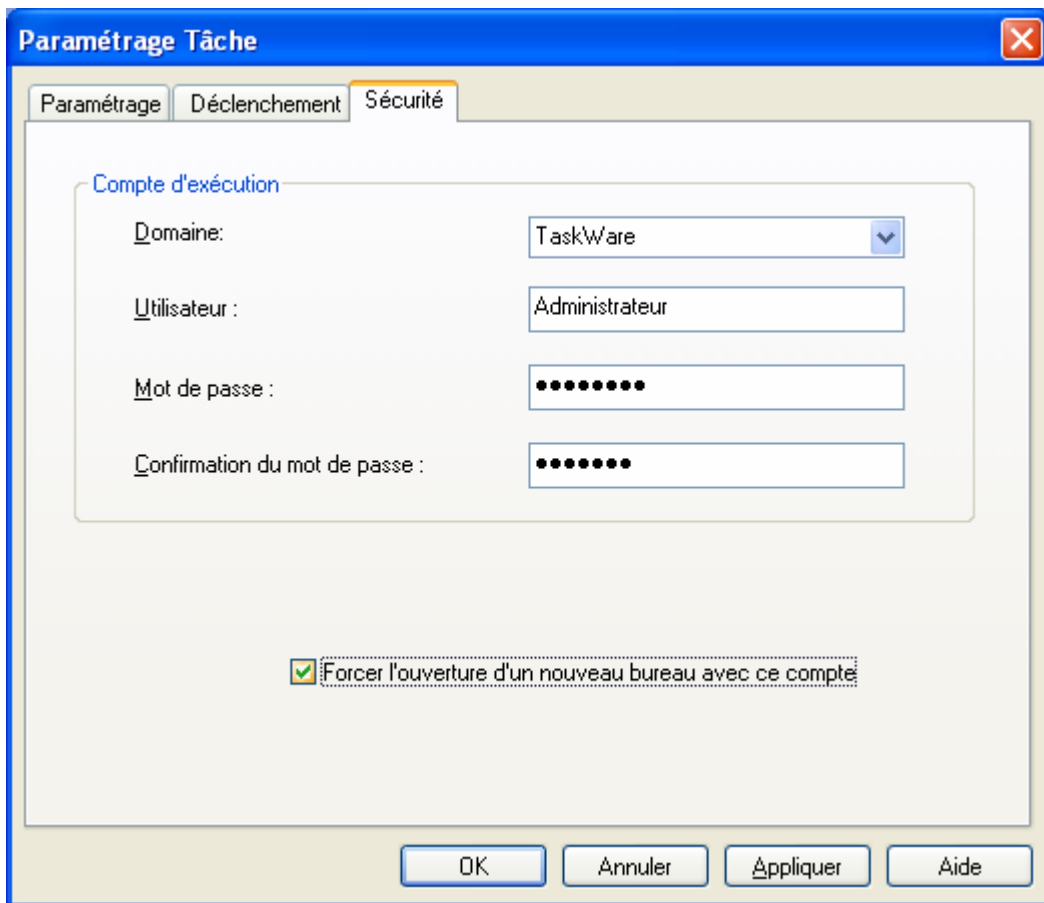
Vous avez auparavant créer une nouvelle tâche, par exemple le lancement d'un script WinTask :



Dans la fenêtre Paramétrage tâche, cliquez sur l'onglet Sécurité :

The image shows a Windows dialog box titled "Paramétrage Tâche" with a close button (X) in the top right corner. The dialog has three tabs: "Paramétrage", "Déclenchement", and "Sécurité", with "Sécurité" currently selected. Inside the dialog, there is a section titled "Compte d'exécution" containing four input fields: "Domaine:" (a dropdown menu), "Utilisateur:" (a text box), "Mot de passe:" (a text box), and "Confirmation du mot de passe:" (a text box). Below these fields, there is a note: "(Si un bureau est déjà ouvert, ce compte est ignoré)". At the bottom of this section, there is a checkbox labeled "Forcer l'ouverture d'un nouveau bureau avec ce compte". At the very bottom of the dialog, there are four buttons: "OK", "Annuler", "Appliquer", and "Aide".

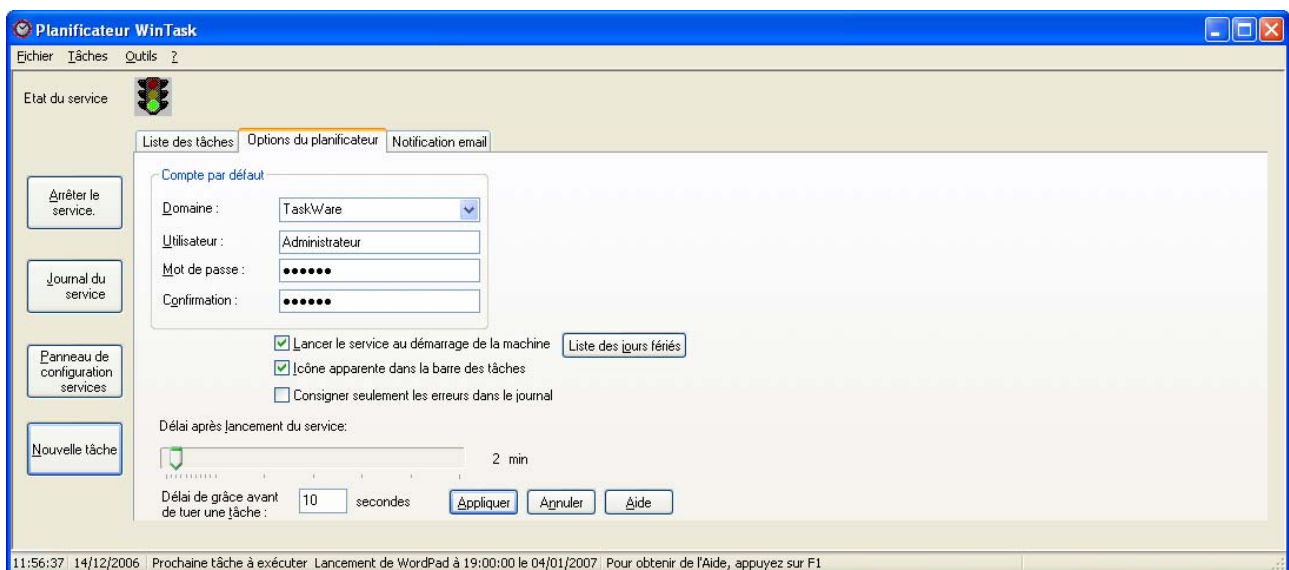
Si vous cochez la case Forcer l'ouverture d'un nouveau bureau, au lancement de la tâche, une boîte de dialogue informera que le bureau courant va être fermé, puis un nouveau bureau est ouvert avec les paramètres indiqués dans la zone Compte d'exécution comme par exemple :



Cliquez sur le bouton **Appliquer** pour que ces paramètres soient pris en compte pour la tâche désirée.

Une fois la tâche terminée, le PC est mis en mode ouverture de session afin que vous puissiez ouvrir à nouveau votre propre bureau.

Si dans l'écran Sécurité, vous demandez l'ouverture d'un nouveau bureau et que vous ne saisissez rien dans la zone Compte d'exécution, les informations nécessaires à l'ouverture du nouveau bureau sont alors recherchées dans l'onglet Options du planificateur dans la liste des tâches :

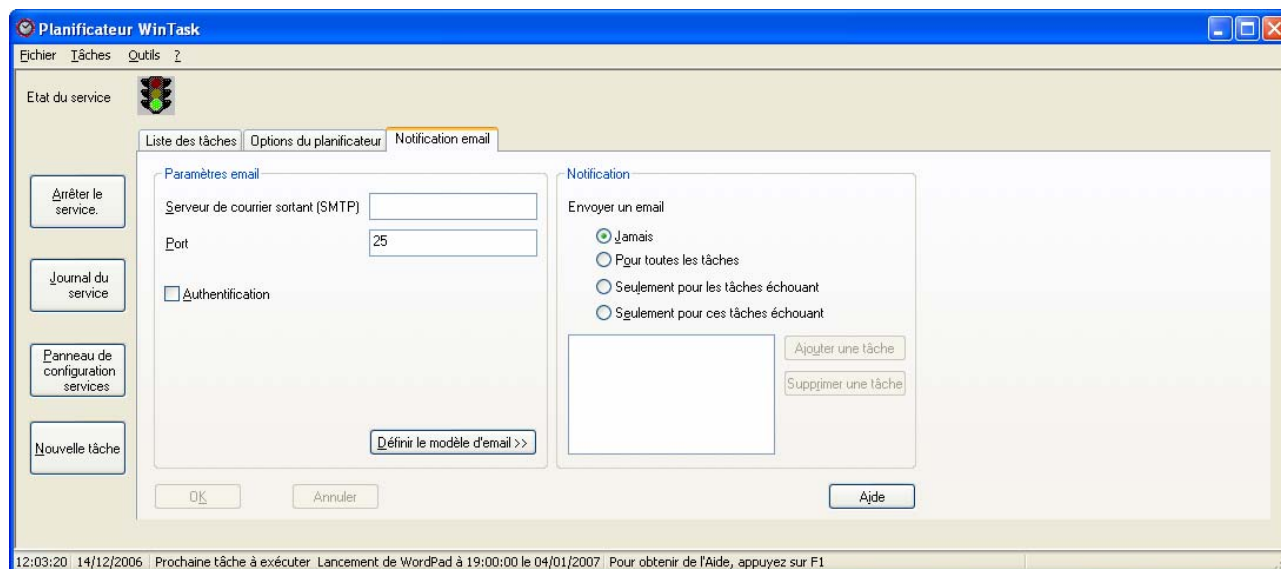


Si dans l'écran ci-dessus, la zone Compte par défaut n'est également pas remplie, la tâche ne pourra pas être lancée et vous aurez un message d'erreur dans le journal du service WTScheduler (le service Planificateur de tâches).

CHAPITRE V : ETRE AVERTI SI UNE TÂCHE PLANIFIEE NE S'EST PAS EXECUTEE CORRECTEMENT

Le Planificateur peut envoyer un email à la fin de l'exécution d'une tâche.

Pour paramétrer cet envoi de mail, cliquez sur l'onglet Notification Email dans la fenêtre principale du Planificateur :



Dans le champ Serveur de courrier sortant, donnez le nom de votre serveur SMTP – vous pouvez consulter les paramètres de votre messagerie pour connaître votre nom de serveur pour le courrier sortant. Vous n'avez pas à cocher Authentication sauf si vous utilisez un serveur mail public (par exemple gmail) qui en requiert un.

Un mail peut être envoyé par le Planificateur chaque fois qu'une tâche se termine, ou seulement quand une tâche se termine en erreur, ou seulement pour les tâches que vous spécifiez qui se terminent en erreur.

Le bouton **Définir le modèle d'email** permet de paramétrer le modèle de mail à envoyer :

Modèle email

De :
info@wintask.fr

À :
support@wintask.fr

Champ CC :

Objet :
Planificateur WinTask

Inclure le nom de la tâche dans l'Objet

Saisissez le message ci-dessous (cliquez pour agrandir la zone) :

Compte-rendu tâche planifiée

Inclure les informations écrites dans l'Observateur d'Événements

Inclure le fichier Log associé au script

OK Annuler Aide

En cochant **Inclure le nom de la tâche dans l'Objet**, le mail envoyé contiendra dans son objet de quelle nom de tâche il s'agit.

En cochant **Inclure les informations écrites dans l'Observateur d'Événements**, le texte du message contiendra également les erreurs d'exécution de la tâche qui sont consignées dans l'Observateur d'Événements.

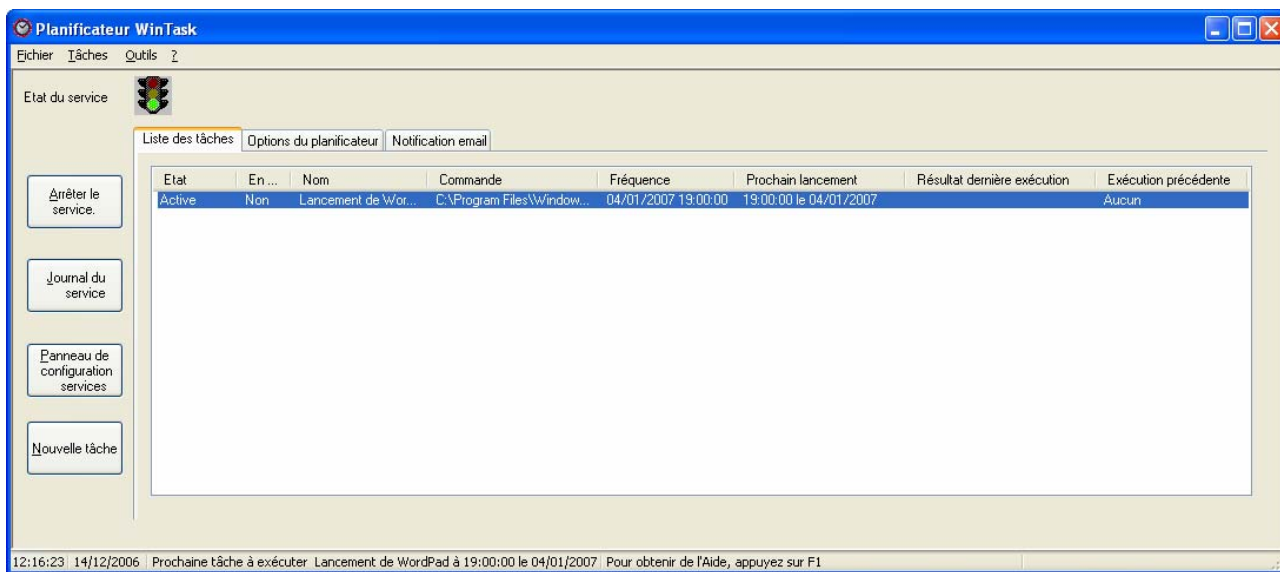
En cochant **Inclure le fichier Log associé au script**, ET si vous avez configuré l'Editeur WinTask pour que l'exécution d'un script produise une log (menu **Paramétrer/Exécution** dans l'Editeur), le mail aura comme fichier joint le fichier Log.

CHAPITRE VI : POURQUOI LA TÂCHE NE S'EST PAS LANCEE ?

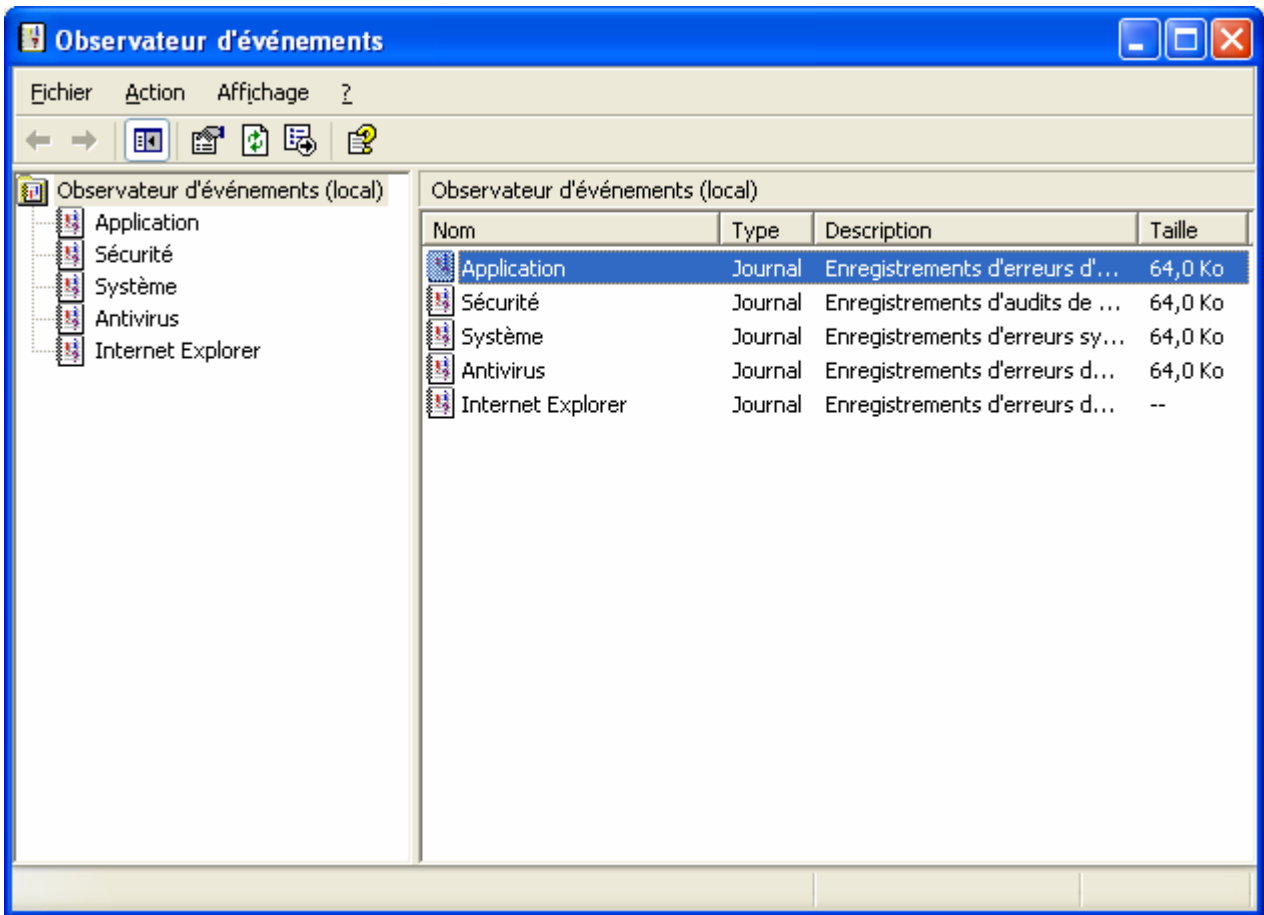
Vous avez demandé le lancement d'une tâche mais vous n'avez pas obtenu les résultats que vous attendiez.

Le journal applications de Windows XP/2003 contient toutes les informations sur le démarrage du Service Planificateur (WTScheduler) et sur le déroulement des tâches.

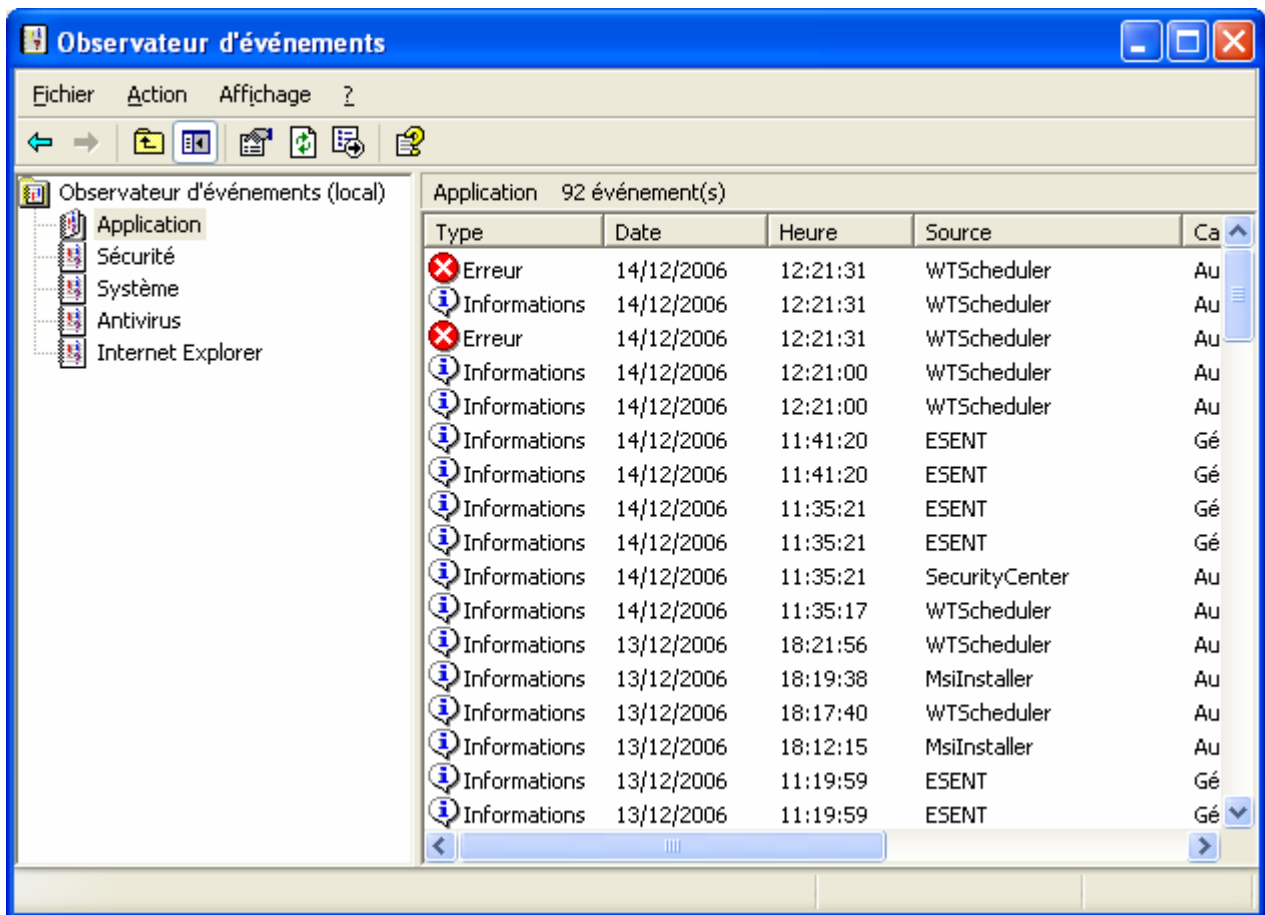
Vous y avez accès dans la fenêtre principale du Planificateur en cliquant sur le bouton **Journal du service** :



Dans la liste des journaux proposés par l'Observateur d'Evénements, double cliquez sur le journal Application :



Vous arrivez alors sur le journal applications de Windows XP/2003 dans lequel les lignes WTScheduler sont celles concernant le Planificateur :



Ce journal indique les lancements et les arrêts du service WTScheduler ainsi que les tâches traitées.

Si une tâche s'est terminée avec une erreur, cliquez deux fois sur la ligne dans ce journal correspondant à cette tâche ; le détail du message donne un code erreur à la fin, la signification de ces codes est donnée dans l'aide en ligne de WinTask, rubrique Planificateur, sous-rubrique Planificateur, codes d'erreur. Si l'erreur est une erreur d'exécution du script, le détail de l'erreur est indiqué dans le journal :

